

bruksanvisning user manual



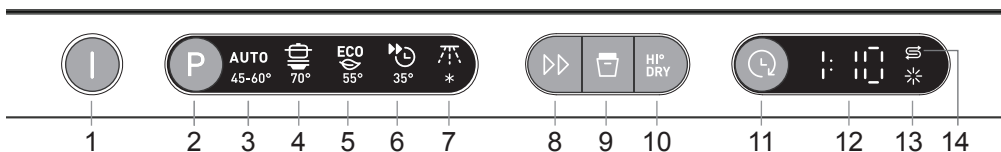
SV-DISK 2R AVH

Cylinda
år efter år

Innehåll

Panelen	2
Säkerhetsanvisningar	3
Innan du diskar första gången	4
Lasta diskmaskinen	5
Använda diskmaskinen	6
Inställningar	10
Skötsel och rengöring	12
Felsökning	14
Installation	18
Service	21
Information för testinstitut	22
Teknisk information	23
Egna noteringar	24

Panelen



- | | |
|----------------------|-----------------------------------|
| 1 Huvudströmbrytaren | 8 Tidspar |
| 2 Programväljare | 9 Automatisk lucköppning |
| 3 Autodisk | 10 HI DRY / Hög temp, bättre tork |
| 4 Intensivdisk | 11 Fördröjd start |
| 5 Ecodisk | 12 Display |
| 6 Snabbdisk | 13 Indikator för spolglansmedel |
| 7 Avspolning | 14 Indikator för salt |

Allm ent

- L s och spara bruksanvisningen!
- Anv nd inte diskmaskinen till n got ut over det som anges i denna bruksanvisning.
- Belasta inte diskmaskinsluckan eller diskkorgarna med n got ut over diskgoods.
- L mna inte diskmaskinsluckan i  ppet l ge eftersom den kan utg ora en snubbelrisk.
- Anv nd endast maskindiskmedel!
- Denna maskin f r anv ndas av barn fr n 8  r och personer med nedsatt fysisk f rm ga, nedsatt mental f rm ga, sinnefr nvaro eller brist p  erfarenhet och kunskap. Dessa personer m ste ha tillsyn vid anv ndning av maskinen eller f  anvisningar om hur maskinen ska anv ndas och f rst  de risker som kan f rekomma. Reng ring av maskinen f r inte utf ras av barn utan tillsyn.
- Barn m ste  vervakas s  att de inte leker med diskmaskinen.
- Skadad n tkabel f r endast bytas av beh rig fackman.
- Anv nd diskmaskinen endast i hush llsliknande milj er f r att diska hush llsdisk. All annan anv ndning  r otill aten.
- Placera aldrig diskgoods med l sningsmedelsrester i diskmaskinen p  grund av explosionsrisken. Disk som inneh ller aska, vax och sm rjfett f r heller inte diskas i diskmaskinen.

WARNING!

Knivar och andra spetsiga f rem l m ste st llas med spetsen ned t i bestickskorgen eller l ggas horisontellt i  vriga korgar.

Installation

Se kapitel Installation.

Barns kerhet

- Starta alltid genast diskmaskinen n r du fyllt p  diskmedel.
- H ll barn borta fr n diskmaskinen n r den  r  ppen. Det kan finnas diskmedelsrester kvar!
- L t inte barn anv nda eller leka med diskmaskinen. Var s rskilt aktsam n r luckan  r  ppen.

WARNING!

Akta barnen - maskindiskmedel  r fr tande!

Vinterf rvaring/transporter

- F rvara diskmaskinen frostfritt.
- Undvik l nga transporter vid stark kyla.
- Transportera diskmaskinen uppr tt eller liggande p  rygg.

 verfyllnadsskydd

 verfyllnadsskyddet startar utpumpning och st nger av vattenintag om diskmaskinens vattenniv  stiger  ver den normala. Om skyddet utl ses, st ng av vattentillf rseln och ring efter service.

F rpackningsmaterial

F rpackningen skyddar produkten under transporten. Materialet i f rpackningen  r  tervinningsbart. K llsortera f rpackningen f r att bidra till minskad r varuf rbrukning och minskat avfall. Din  terf rs ljare kan ta tillbaka f rpackningen f r  tervinning eller informera om n rmaste  tervinningsstation. F rpackningen best r av:

- Wellpapp av upp till 100%  tervunnet material.
- Expanderad polystyren (EPS) utan tillsatser av klor och fluor.
- Reglar av obehandlat tr .
- Skyddsplast av polyeten (PE).

Skrotning

- N r diskmaskinen t nat ut och ska skrotas ska den genast g ras obrukbar. Dra ur kontakten och klipp av sladden s  kort som m jligt.
- Diskmaskinen  r tillverkad och m rkt f r  tervinning.
- Kontakta din kommun f r information om var och hur din diskmaskin skall  tervinnas p  r tt s tt.

Avhårdaren

För att uppnå ett bra diskresultat behöver diskmaskinen mjukt vatten (vatten med låg kalkhalt). Hårt vatten orsakar vita beläggningar på diskgodset och i diskmaskinen.

Vattnets hårdhet anges i följande skalor: Tyska hårdhetsgrader (°dH) och franska hårdhetsgrader (°fH). Inkommande vatten med en hårdhetsgrad över 6°dH (9°fH) måste avhårdas. Detta görs automatiskt med hjälp av den inbyggda avhårdaren. För att avhårdaren ska fungera optimalt måste inställningen av den anpassas till det inkommande vattnets hårdhetsgrad.

Kontakta vattenverket i din kommun för att få reda på vilken hårdhetsgrad vattnet har.

Ställa in avhårdaren

I kapitel Inställningar på sidan 10 beskrivs hur du ställer in avhårdaren.

Fylla på salt

Innan du använder en diskmaskin med avhårdare måste du fylla på salt i saltbehållaren för att det inkommande vattnet automatiskt ska avhårdas. Använd grovt salt eller specialsalt för diskmaskiner.

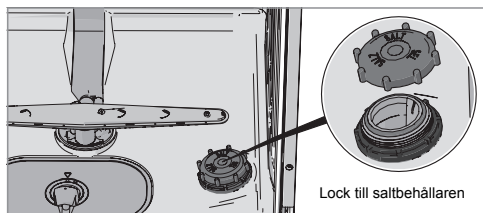
VARNING!

För att inte riskera rostfläckar måste ett diskprogram startas direkt efter påfyllning av salt.

Håll aldrig maskindiskmedel i saltbehållaren. Detta leder till att avhårdaren förstörs!

Gör så här första gången:

- 1 Skruva först bort locket enligt bilden.
- 2 Sätt tratten, som följer med diskmaskinen, i behållarens påfyllningshål. Håll först i ca 1 l vatten.
- 3 Fyll sedan på så mycket salt max 1,5 kg, att behållaren blir full.
- 4 Torka bort överflödigt salt, så att locket kan skruvas fast ordentligt.
- 5 Kör ett program så att eventuellt salt i diskmaskinen sköljs bort.



Indikering för påfyllning av salt

När saltet är slut och behöver fyllas på lyser ovanstående symbol i displayen.

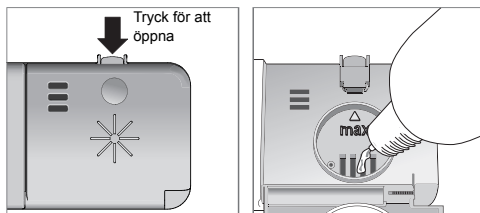
När saltet tar slut, skruva av locket och fyll behållaren med salt. Vatten behövs bara första gången! Torka rent och skruva åt. Kör ett program så att eventuellt salt i diskmaskinen sköljs bort.

Efter påfyllning kan det dröja lite innan symbolen slocknar.

Fylla på spolglansmedel

Torkningen går snabbare och får ett bättre resultat om man använder spolglansmedel. Du får också ett finare diskresultat med klart och fläckfritt diskgodset.

- 1 Öppna locket för spolglansmedel.
- 2 Fyll försiktigt på spolglansmedel. Fyll endast på så mycket spolglansmedel tills det når nivån markerad med **max**.
- 3 Torka bort eventuellt överflödigt spolglansmedel runt om behållaren.
- 4 Stäng locket ordentligt.



Indikering för påfyllning av spolglansmedel

När spolglansmedlet är slut och behöver fyllas på lyser ovanstående symbol i displayen.

Efter påfyllning kan det dröja lite innan symbolen slocknar.

Ställa in dosering av spolglansmedel

I kapitel Inställningar beskrivs hur du ställer in doseringen av spolglansmedel. Doseringen av spolglansmedel kan ställas in från 0 (Av) till 5 (Hög dosering). (Förvalt från fabrik: 5)

Minska doseringen av spolglansmedel:

- Om diskgodset har en vit/blå kladdig film.
- Om diskgodset har ränder.
- Vid skumbildning. Om man har mycket mjukt vatten kan man späda spolglansmedlet med hälften vatten.

Diska energisnålt

- Vänta med diskningen tills diskmaskinen är full, så sparar du energi.
- Skölj inte under rinnande vatten. Skrapa bara bort större matrester innan du lastar diskmaskinen.
- Välj miljöanpassat diskmedel. Läs miljödeklarationerna på förpackningen!
- Är disken bara lätt smutsad kan du välja ett program med låg temperatur.
- Du får ett bättre torkresultat om du använder tillvalet Automatisk lucköppning som automatiskt öppnar diskmaskinens lucka i slutet av programmet. (Om diskmaskinen är inbyggd måste inredningen klara eventuell kondens.)

Ömtåligt disk gods

En del husgeråd tål inte att maskindiskas. Detta kan bero på flera saker. Vissa material tål inte stark värme, andra kan skadas av maskindiskmedlet.

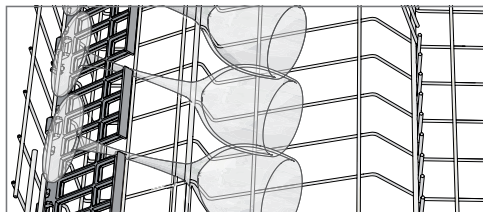
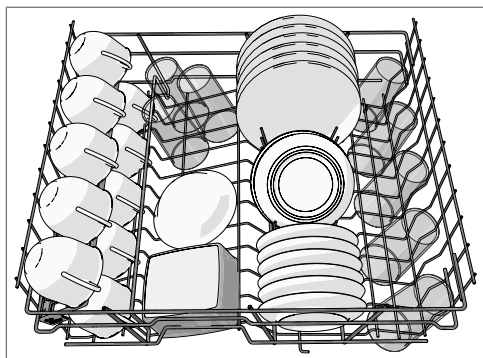
Var försiktig med till exempel handgjorda föremål, ömtålig dekor, kristall/glas, silver, koppar, tenn, aluminium, trä och plast. Titta efter märkningen "Tål maskindisk".

Diskmaskinens korgar

Diskmaskinen är utrustad med överkorg och underkorg med bestickskorg.

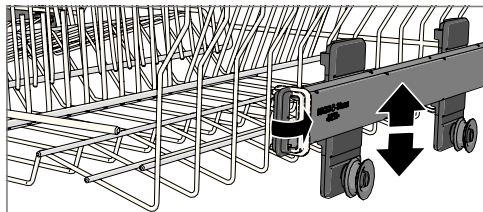
Överkorg

Placera glas, koppar, skålar, assietter och fat i överkorgen. Vänd alla smutsiga ytor inåt och nedåt! Vinglas ställs i vinglashyllan och knivar läggs i knivstället till höger om sådant finns.



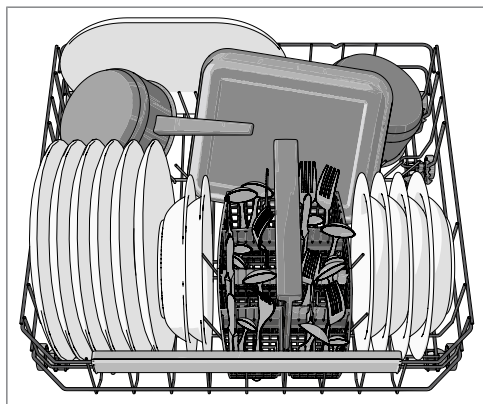
Höjning och sänkning av överkorg

- 1 Dra ut överkorgen. (Korgen ska vara olastad.)
- 2 Vrid korgstoppet utåt längst ut på de båda skenorna.
- 3 Ta tag i överkorgen med båda händerna, dra ut och flytta överkorgen till det andra läget.
- 4 Vrid tillbaka korgstoppet längst ut på de båda skenorna.



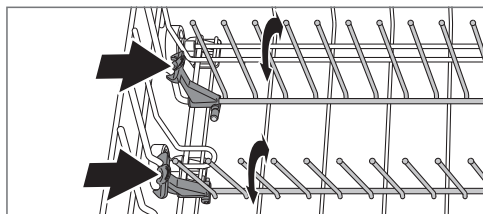
Underkorg

Placera tallrikar, assietter, uppläggningsfat, kastruller och bestick (i bestickskorgen) i underkorgen.



Vikpinnar

Fäll ned de fällbara vikpinnarna (tallriksstöden) vid diskning av kastruller. Frigör vikpinnarna genom att trycka fästet inåt innan läget justeras.



Bestickskorg

Ställ besticken med skaften nedåt, förutom vassa knivar, och så spridda som möjligt. Se till att skedar inte ligger i varandra.

Bestickskorgen placeras i underkorgen.

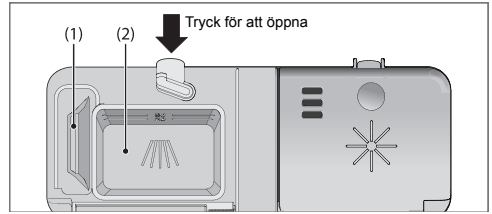
Att tänka på

- Vänd alla smutsiga ytor inåt och nedåt!
- Diskgodset ska inte ligga i eller på varandra.
- Luta diskgoods med fördjupningar, till exempel koppar, så att sköljvattnet rinner av. Detta är också viktigt för föremål i plast.
- Se till att små föremål inte ramlar igenom diskkorgen, placera dem i bestickskorgen.

OBS!

Kontrollera att spolarmarna kan rotera fritt.

Dosera diskmedel



- 1 Fack för fördiskmedel
- 2 Fack för huvuddiskmedel

Diskmedel skall doseras efter vattnets hårdhetsgrad.

Följ doseringsanvisningarna på diskmedelsförpackningen. Diskmaskinen är utrustad med en avhårdare, dosera därför som om du har mjukt vatten.

Överdoserering av diskmedel kan försämra diskresultatet och medför dessutom en extra belastning för miljön.

Diskmedelsfacket ska vara torrt när diskmedel doseras. Det finns ett fack för fördisk och ett för huvuddisk. Dosera en mindre del diskmedel i facket för fördisk om pulver- eller flytande maskindiskmedel används. Kontakta diskmedelstillverkaren om du har frågor rörande diskmedel.

OBS!

Använd endast maskindiskmedel! Handdiskmedel får inte användas eftersom skumbildningen hindrar diskmaskinens arbete.

Diskmedelstabletter

Dela tablett i två delar om locket till doseraren är svårt att stänga. Det finns risk att diskmedlet inte doseras riktigt om locket är spänt och inte kan öppnas på rätt sätt.

OBS!

Diskmedelstabletter rekommenderas inte i korta program (under 75 minuter). Använd då istället pulver- eller flytande maskindiskmedel.

3in1/Kombimedel

I kapitel Inställningar beskrivs hur du kan aktivera TAB (3in1/ Kombimedel). Observera att salt måste fyllas på i saltbehållaren. Om du inte är nöjd med disk- och torkresultatet inaktivera inställningen TAB (3in1/ Kombimedel) samt fyll på salt, diskmedel och spolglansmedel. Se kapitel Innan du diskar första gången.

Läs noga anvisningarna för dessa produkter. Är något oklart, kontakta diskmedelstillverkaren.

I Huvudströmbrytaren

Tryck och håll in Huvudströmbrytaren tills displayen tänds. Kontrollera även att vattenkranen är öppen.

P PROGRAM - Välja program

Välj program beroende på typ av diskods och hur smutsigt det är.

Tryck en eller flera gånger på Programväljaren tills önskad programsymbol aktiveras.

AUTO

45-60° **Autodisk**

Diskmaskinen känner av hur smutsig disken är och anpassar vattenförbrukning och temperatur därefter. Vid nyinstallation behöver programmet köras fem gånger innan det helt anpassat sig och ger bästa resultat.

AUTO

45-60° **Autodisk** ¹⁾ +  **Tidspar** +  **Automatisk lucköppning**

Ett effektivt vardagsprogram för lätt intorkade matrester. (Programmet är inte avsett för inbränd mat, till exempel gratängformar.)



70° **Intensivdisk**

Program för hårt smutsad disk som till exempel kastruller, grytor och gratängformar. Om diskmaskinen inte fylls av sådan disk, kan du fylla på med tallrikar och så vidare.

ECO



55° **Ecodisk**

Detta program är avsett för diskning av normalt smutsat gods och är det effektivaste programmet när det gäller kombinerad energi- och vattenförbrukning.



35° **Snabbdisk**

Programmet används till glas och porslin som är lätt smutsat, exempelvis kaffekoppar.

I kombination med Tidspar blir programmet kortare (15 minuter).



* **Avspolning**

För att skölja diskodset, medan du väntar på att diskmaskinen skall bli full.

TILLVAL - Välja tillval

För att välja ett tillval tryck på någon av tillvalsknapparna tills tillvalet aktiveras. Vilka tillval du kan välja varierar mellan

1) *Denna kombination (Autodisk + Tidspar + Automatisk lucköppning) kallas även Snabbintensiv (90 minuter).*

programmen och vissa tillval kan ej kombineras (tillgängliga tillval är svagt upplysta).



Tidspar

Detta tillval reducerar programtiden, men förbrukar mer energi och vatten.



Automatisk lucköppning

Diskmaskinens lucka öppnas automatiskt i slutet av programmet vilket förbättrar programmets torkning. (Om diskmaskinen är inbyggd måste inredningen klara eventuell kondens.)

OBS!

Diskmaskinens lucka får inte blockeras när den öppnas automatiskt. Det kan störa luckläsets funktion.

OBS!

Montering av skyddsfilm är viktigt då diskmaskinen har automatisk lucköppning för förbättrad torkeffekt. På sikt kan bänkskivan eller inredning som inte tål kondens påverkas vid regelbunden användning av automatisk lucköppning.

HI°

DRY

HI DRY / Hög temp, bättre tork

Tillvalet är anpassat för extra höga hygienkrav, exempelvis vid diskning av nappflaskor och skärbrädor. Temperaturen höjs både i huvuddisken och i den sista sköljningen.



Fördröjd start

Vid val av Fördröjd start kommer diskmaskinen att starta 1-24 timmar efter det att du har stängt luckan.

- 1 Tryck en gång på knappen för att aktivera Fördröjd start. Tryck flera gånger eller håll in knappen för att ställa in önskat antal timmar.
- 2 Stäng luckan, diskmaskinen räknar ner med 1 timma åt gången och startar vid vald fördröjning.

Om du vill avbryta tillvalet Fördröjd start, öppna luckan, tryck och håll in Huvudströmbrytaren tills displayen släcks.

Starta diskmaskinen

Stäng luckan för att starta diskmaskinen. Om Huvudströmbrytaren är påslagen startar diskmaskinen automatiskt när luckan stängs.

TID - Återstående tid

När du valt program och tillval, visas hur lång tid programmet tog förra gången det kördes.

När du startat diskmaskinen visar displayen hur lång tid som återstår av programmet. En uppdatering av återstående tid görs sedan efter uppvärmning av den sista sköljningen.

Tiden kan variera något från gång till gång beroende på temperatur på inkommande vatten, disk mängden, omgivningens temperatur med mera.

Frontdisplay



Om du vill avbryta eller byta program

Öppna luckan, tryck och håll in Huvudströmbrytaren tills displayen släcks, om du vill byta program sedan du startat diskmaskinen. Fyll på nytt diskmedel om luckan till doserarens diskmedelsfack öppnats. Tryck därefter på Huvudströmbrytaren igen, välj ett nytt program och stäng luckan.

Vill du stoppa i mer disk?

Öppna luckan. Diskmaskinen stannar automatiskt. Ställ in disken och stäng luckan. Efter en paus, fortsätter diskmaskinen där den slutade.

Om diskmaskinen stängs av vid strömavbrott

Om diskprogrammet inte är avslutat fortsätter det avbrutna programmet när diskmaskinen får ström igen.

OBS!

Under torkningen avbryts programmet om strömmen stängs av eller om luckan är öppen i mer än 2 minuter.

Så får du det bästa torkresultatet

- Lasta diskmaskinen full.
- Luta diskgodset med fördjupningar, till exempel koppar, så att sköljvattnet rinner av. Detta är också viktigt för föremål i plast.
- Fyll på eller öka doseringen av spolglansmedel.
- Aktivera tillvalet Automatisk lucköppning.
- Aktivera tillvalet HI DRY / Hög temp, bättre tork.
- Låt diskgodset svalna innan det tas ut.

Efter avslutat program

När programmet avslutats visas "End" i displayen.

Diskmaskinen stängs automatiskt av efter avslutat program. Stäng av vattenkranen efter varje användning.

Lasta ur diskmaskinen

Varmt porslin är extra ömtåligt. Låt diskgodset svalna i diskmaskinen innan det tas ut.

Lasta ur underkorgen först för att undvika att eventuellt vatten droppar från överkorgen ner på diskgodset i underkorgen.

Programtabell

PROGRAM -Program	Diskmedel, fäck 1 / 2 (ml)	TILLVAL - Tillval	Fördiskar	Huvuddisk	Antal sköjlar	Sista sköjning	Förbrukningsvärden ¹⁾		
							Disktid (ca tim.:min)	Energi (ca kWh)	Vattenförbr. (L)
Autodisk	--- / 25	Automatisk lucköppning	1-3	50-65 °C	2-3	65 °C	2:10-2:50	0,9-1,5	11-20
Intensivdisk	10 / 25		2	70 °C	2	70 °C	2:55	1,7	17
Ecodisk 2)	--- / 25	Automatisk lucköppning	1	55 °C	2	45 °C	3:30	0,82	9,5
Snabbdisk	--- / 10			35 °C	1	25 °C	0:20	0,2	10
Avspolning	--- / ---				1	-- °C	0:07	0,01	3

1) Förbrukningsvärdena varierar beroende på temperatur på inkommande vatten, rumstemperatur, lastmängd, valda tilläggsfunktioner med mera.

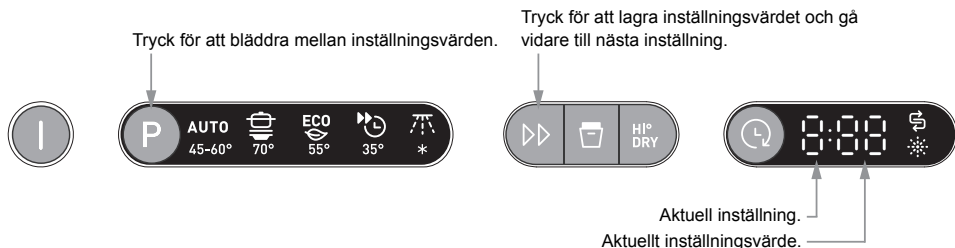
2) Detta diskprogram är den standarddiskcykel som informationen för energimärkningen bygger på, är avsett för diskning av normal smutsat gods och är det effektivaste programmet när det gäller kombinerad energi- och vattenförbrukning.

Inställningar

Öppna menyn för inställningar:

1. Öppna först luckan. Stäng av maskinen. Tryck och håll in Huvudströmbrytaren tills displayen tänds.
2. Inom 10 sekunder;
 - tryck på Programväljaren och tillvalsknappen för Tidspar.
3. Displayen visar menyn för inställningar (aktuell inställning samt aktuellt inställningsvärde).
(Lämna menyn genom att bläddra igenom menyn eller trycka på Huvudströmbrytaren.)

Navigera i menyn för inställningar:



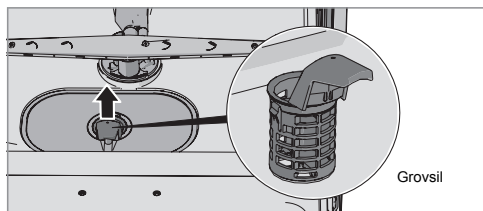
Du kan nu göra följande inställningar:

Inställningar	Alternativ																																					
1. Spolglansmedel	1:00 - 1:05	<p>Inställning för dosering av spolglansmedel.</p> <p>Öka doseringen av spolglansmedel:</p> <ul style="list-style-type: none"> • Om diskgodset har vattenfläckar. <p>Minska doseringen av spolglansmedel:</p> <ul style="list-style-type: none"> • Om diskgodset har en vit/blå kladdig film. • Om diskgodset har ränder. • Vid skumbildning. Om man har mycket mjukt vatten kan man späda spolglansmedlet med hälften vatten. 																																				
2. Vattenhårdhet	2:00 - 2:09	<p>Inställning av avhårdaren. Hämta inställningsvärdet från vattenhårdhetstabellen nedan.</p> <table border="1" style="width: 100%; text-align: center;"> <thead> <tr> <th>°dH</th> <th>°fH</th> <th></th> <th>°dH</th> <th>°fH</th> <th></th> </tr> </thead> <tbody> <tr> <td>0-5</td> <td>0-9</td> <td>2:00</td> <td>20-24</td> <td>35-43</td> <td>2:05</td> </tr> <tr> <td>6-8</td> <td>10-14</td> <td>2:01</td> <td>25-29</td> <td>44-52</td> <td>2:06</td> </tr> <tr> <td>9-11</td> <td>15-20</td> <td>2:02</td> <td>30-39</td> <td>53-70</td> <td>2:07</td> </tr> <tr> <td>12-14</td> <td>21-25</td> <td>2:03</td> <td>40-49</td> <td>71-88</td> <td>2:08</td> </tr> <tr> <td>15-19</td> <td>26-34</td> <td>2:04</td> <td>50+</td> <td>89+</td> <td>2:09</td> </tr> </tbody> </table> <p>Glöm inte att fylla på salt i saltbehållaren efter att du ställt in avhårdaren på 2:01 - 2:09.</p> <p>Vid inkommande vatten med en hårdhetsgrad under 6°dH (9°fH), välj 2:00. Avhårdaren inaktiveras och salt behöver inte fyllas på.</p> <p>De flesta svenska hushåll har en vattenhårdhet under 6°dH, vilket medför att användning av salt inte är nödvändigt.</p>	°dH	°fH		°dH	°fH		0-5	0-9	2:00	20-24	35-43	2:05	6-8	10-14	2:01	25-29	44-52	2:06	9-11	15-20	2:02	30-39	53-70	2:07	12-14	21-25	2:03	40-49	71-88	2:08	15-19	26-34	2:04	50+	89+	2:09
°dH	°fH		°dH	°fH																																		
0-5	0-9	2:00	20-24	35-43	2:05																																	
6-8	10-14	2:01	25-29	44-52	2:06																																	
9-11	15-20	2:02	30-39	53-70	2:07																																	
12-14	21-25	2:03	40-49	71-88	2:08																																	
15-19	26-34	2:04	50+	89+	2:09																																	

Inställningar	Alternativ	
3. TAB (3in1/ Kombimedel)	3:00 (Av) 3:01 (På)	<p>Vid användning av så kallade 3in1/ Kombimedel kan du aktivera denna inställning. Diskprogrammen anpassas då automatiskt så att bästa möjliga disk- och torkresultat alltid erhålles. Om inställningen är aktiverad behöver man inte fylla på spolglansmedel eftersom tillvalet stänger av doseringen för spolglansmedel. Den sänker även doseringen av salt i avhårdaren. Observera att salt måste fyllas på i saltbehållaren.</p> <div style="border: 1px solid black; padding: 5px;"> <p>OBS!</p> <p>För att erhålla ett gott diskresultat är det mycket viktigt att undersöka vilket slags diskmedel eller kombiproduct det handlar om! Läs noga på diskmedelsförpackningen hur diskmedlet ska användas. Bruksanvisning eller upplysningar på förpackningen måste beaktas!</p> </div>

Grovsilen

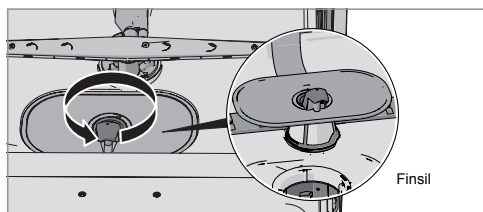
I grovsilen samlas större matrester, som inte utan vidare kan passera avloppspumpen. Töm grovsilen vid behov.



- 1 Lyft grovsilen rakt upp med hjälp av handtaget.
- 2 Töm grovsilen. Glöm inte att sätta tillbaka den!

Finsilen

Det som samlas på finsilen spolans automatiskt av vid varje diskomgång. Rengör finsilen vid behov.



- 1 Vrid handtaget moturs.
- 2 Lyft silen rakt upp med handtaget. Avlägsna sedan grovsilen för att kunna rengöra finsilen.
- 3 Återmontera i omvänd ordning. Kontrollera att kanterna tätar ordentligt när du sätter tillbaka finsilen.
- 4 Lås fast silen genom att vrida handtaget medurs till stoppläge. Handtaget ska peka rakt ut från diskmaskinen.

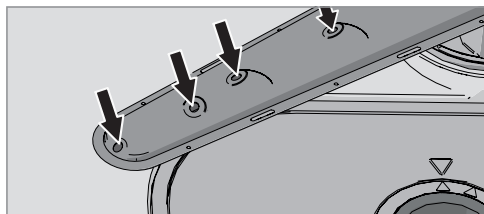
OBS!

Diskmaskinen får inte användas utan att silarna är monterade!

Diskresultatet kan påverkas om grovsilen inte är rätt monterad.

Spolarmarna

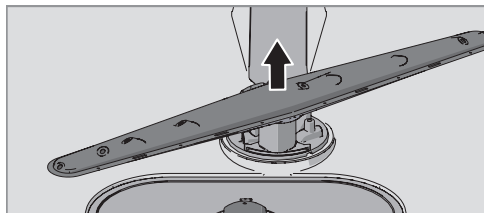
Hål och lagringar kan ibland bli igensatta. Peta bort skräpet med en nål eller liknande. Spolarmarna har även hål på undersidan.



För att underlätta rengöringen kan du lossa spolarmarna. Glöm inte att montera fast dem ordentligt efteråt.

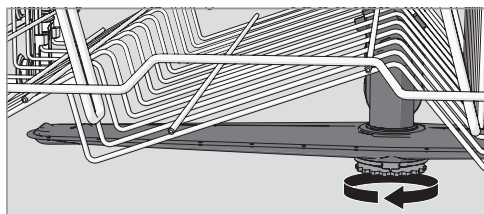
Undre spolarm

- Dra den undre spolarmen rakt upp för att lossa den.



Övre spolarm

- 1 Dra ut överkorgen.
- 2 Skruva spolarmslagringen motsols för att lossa spolarmen från överkorgen.



Luckan och lucktätningen

Rengör luckans sidor och lucktätningen regelbundet. Använd en lätt fuktad trasa (eventuellt med lite rengöringsmedel).

Diskmaskinens innerbehållare

Diskmaskinens innerbehållare är tillverkad av rostfritt stål och hålls ren genom normal användning.

Kalkavlagringar

Om du har kalkhaltigt (hårt) vatten kan det bildas kalkavlagringar i diskmaskinen. Kör i så fall programmet Intensivdisk med två matskedar citronsyra i diskmedelsfacket (utan diskgodis i maskinen).

Panelen

Håll knapparna rena och fria från fett. Torka av dem med torr eller lätt fuktad trasa. Använd aldrig rengöringsmedel – det kan repa ytan. Stäng av diskmaskinen med Huvudströmbrytaren vid rengöring av knapparna för att undvika ofrivilliga knapptryckningar.

Åtgärda stopp i avloppspumpen

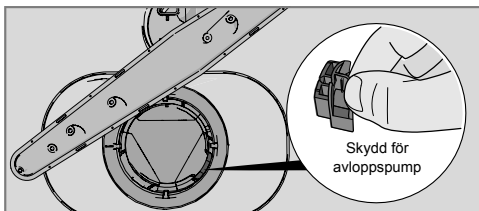
Om det finns vatten kvar i diskmaskinen efter avslutat program kan avloppspumpen vara blockerad av eventuella föremål. Dessa kan du enkelt ta bort.

- 1 Stäng av maskinen med Huvudströmbrytaren och dra ur stickkontakten ur vägguttaget.
- 2 Ta bort grovsilen och finsilen.
- 3 Ös ur vattnet ur diskutrymmet.
- 4 För att kunna inspektera avloppspumpen ta bort det färgade skyddet till höger i bottenbrunnen.
- 5 Snurra för hand pumpjhulet som är placerat bakom skyddet. Ta försiktigt bort eventuella föremål.
- 6 Montera tillbaka skyddet för avloppspumpen samt finsilen och grovsilen.

7 Sätt i stickkontakten i vägguttaget.

Om diskmaskinen ändå inte går att starta och ett surrande ljud hörs har överfyllnadsskyddet aktiverats.

- Stäng av vattnet.
- Dra ur stickkontakten ur vägguttaget.
- Ring service.



OBS!

Glöm inte montera tillbaka skyddet för avloppspumpen.

Felsökning

Typ av fel i display		Åtgärd
F10	Överfyllnad	Rensa avloppspumpen. Se kapitel Skötsel och rengöring. Om problemet kvarstår ring service.
F11	Uttömningsfel	Se "Vatten kvar i diskmaskinen" i tabellen "Problem" nedan. Om problemet kvarstår ring service.
F12	Vattenintagsfel	Kontrollera att vattenkranen är öppen. Om problemet kvarstår ring service.
F40	Ventilläckage	Stäng av vattenkranen och ring service.
F52	Vattennivåfel	Ring service.
F54	Överfyllnad	Stäng av vattenkranen och ring service.
F56	Cirkulationsfel	Ring service.

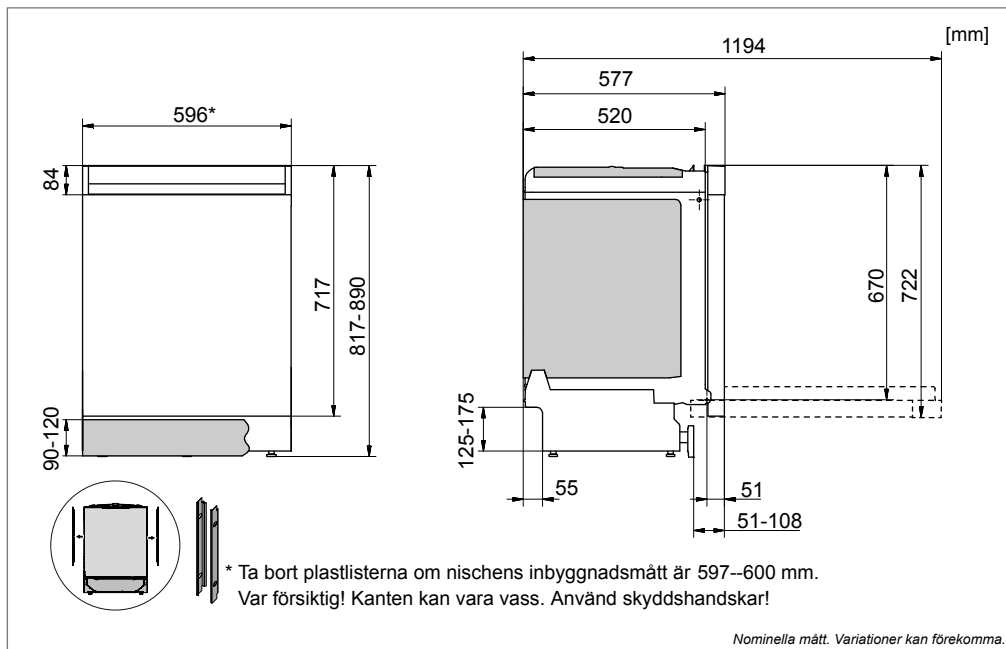
Tryck på valfri knapp för att ta bort felmeddelandet.

Problem	Tänkbara orsaker	Åtgärder
Knapparna reagerar inte på tryck.	Du har tryckt på knapparna för snabbt efter att du öppnat luckan.	Vänta en stund och prova igen.
	Smuts på knapparna.	Rengör med torr eller lätt fuktad trasa.
	Luckan är stängd.	Öppna luckan. Knapparna reagerar endast på knapptryckningar när luckan är öppen.
Luckan går inte att stänga.	Korgarna sitter inte i rätt läge.	Kontrollera att korgarna är i rätt horisontalläge.
		Kontrollera att diskgoods inte hindrar diskorgarna från att skjutas in i rätt läge.
	Lucklåset hakar inte i och låser.	Kontrollera lucklåset. Om det inte hakar i och låser, öppna luckan. Tryck och håll in knappen för tillvalet Automatisk lucköppning i 15 sekunder. Vänta därefter i 30 sekunder. Stäng luckan. Kontrollera att lucklåset hakar i och låser.

Problem	Tänkbara orsaker	Åtgärder
Diskmaskinen startar inte.	Luckan är inte ordentligt stängd.	Kontrollera.
	Du har öppnat diskmaskinen för att stoppa i mer disk under ett pågående program.	Stäng luckan och vänta. Efter en paus fortsätter diskmaskinen där den slutade.
	Lucklåset har inte hakat i och låst.	Kontrollera lucklåset. Om det inte har hakat i och låst, öppna luckan. Tryck och håll in knappen för tillvalet Automatisk lucköppning i 15 sekunder. Vänta därefter i 30 sekunder. Stäng luckan. Kontrollera att lucklåset hakar i och låser samt att diskmaskinen startar.
	En propp/ säkring har löst ut.	Kontrollera.
	Stickkontakten sitter inte i vägguttaget.	Kontrollera.
	Vattenkranen är stängd.	Kontrollera.
	Överfyllnad/läckage.	Kontrollera.
	Ett surrande ljud (avloppspumpen) hörs från diskmaskinen, som ej upphör när strömmen bryts med Huvudströmbrytaren.	Stäng av vattenkranen. Dra ur kontakten och ring därefter service.
	Kontrollera att inte tillvalet Fördröjd start är inkopplat.	Tryck och håll in Huvudströmbrytaren tills displayen släcks om du vill avbryta tillvalet Fördröjd start. Starta diskmaskinen på nytt.
Disken är inte ren.	Spolarmarna går inte runt.	Lyft av armarna och gör rent. Kontrollera att diskgoods inte hindrar spolarmarna.
	Gammalt diskmedel. Diskmedel är färskvara.	Undvik storförpackningar.
	Felaktig dosering av diskmedel.	Dosera efter vattnets hårdhetsgrad. Kraftig över- eller underdosering medför försämrat diskresultat.
	Felaktigt diskprogram.	Välj ett längre program.
	Felaktig lastning av diskmaskinen.	Täck inte porslin med stora skålar eller dylikt. Undvik att placera mycket höga glas i hörnen av korgarna.
	Glas och koppar har vält under diskningen.	Ställ diskgodset stadigt.
	Silen är inte i rätt position.	Skruva fast silen. Se kapitel Skötsel och rengöring.
Fläckar på rostfritt eller silver.	Vissa matrester såsom senap, majonnäs, citron, vinäger, salt och dressing kan orsaka fläckar på rostfritt stål om det lämnas kvar en längre tid.	Skölj bort den här sortens matrester om du inte ska starta diskmaskinen på en gång. Använd gärna programmet Avspolning.
	Allt rostfritt kan ge fläckar på silver om de kommer i kontakt under diskningen. Även aluminium kan orsaka fläckar på diskgodset.	För att undvika fläckar samt att diskgodset mattas separera diskgoods av olika metaller som till exempel silver, rostfritt och aluminium.

Problem	Tänkbara orsaker	Åtgärder
Fläckar eller slöja på diskgodset.	Avhårdaren läcker salt.	Kontrollera att saltlocket är ordentligt åtskruvat. Annars ring service.
	Felaktigt inställd avhårdare.	Se kapitel Inställningar.
	Felaktigt inställd dosering för spolglansmedel.	Se kapitel Inställningar.
	Saltbehållaren är tom.	Fyll på salt. Se kapitel Innan du diskar första gången.
	3in1/ Kombimedel används och inställningen TAB (3in1/ Kombimedel) är aktiverad.	Inaktivera inställningen TAB (3in1/ Kombimedel) samt fyll på salt och spolglansmedel.
	För hög temperatur och/eller för mycket diskmedel kan orsaka så kallad etsning på kristallglas. Detta kan tyvärr inte åtgärdas, bara förebyggas.	Diska kristallglas i låg temperatur och dosera diskmedel med försiktighet. Kontakta diskmedelstillverkaren.
Diskgodset har en vit/blå kladdig film.	För hög dosering av spolglansmedel.	Sänk doseringen. Se under kapitel Innan du diskar första gången och Inställningar. Om vattnet är mycket mjukt kan du eventuellt späda ut spolglansmedlet med hälften vatten.
Fläckar som är kvar efter diskningen.	Läppstift och te kan vara svårt att diska bort.	Byt till ett diskmedel med blekmedel.
Rester av diskmedel är kvar i diskmedelsfacket efter diskningen.	Diskmedelsfacket var fuktigt när diskmedel doserades.	Diskmedelsfacket ska vara torrt när diskmedel doseras.
Slamrande ljud vid diskning.	Disken är inte rätt placerad eller spolarmarna går inte runt.	Kontrollera att diskgodset står stadigt. Snurra på spolarmarna för att se att de går runt.
1 minut visas i displayen.	Programmet tar längre tid än beräknat.	Ingen åtgärd. Programtiden lagras, nästa gång programmet körs visas den korrigerade tiden.
Vatten kvar i diskmaskinen.	Silarna är igensatta.	Rensa grovsil och finsil.
	Föremål i avloppspumpen.	Rensa avloppspumpen. Se kapitel Skötsel och rengöring.
	Veck på avloppsslangen.	Kontrollera att slangen inte har några veck eller skarpa böjar.
	Stopp i avloppsslangen.	Lossa avloppsslangen där den är ansluten till diskbänkens vattenlås. Kontrollera att inget skräp har fastnat och att anslutningens innerdiameter är minst 14 mm.
Dålig lukt i diskmaskinen.	Smuts kring lister och hörn.	Gör rent med en diskborste och låglödmande rengöringsmedel.
	Program med låg temperatur är valt under en längre tid.	Kör ett program med en högre temperatur cirka 1 gång i månaden.

Problem	Tänkbara orsaker	Åtgärder
Diskgodset blir inte tillräckligt torrt.	Tillvalet Automatisk lucköppning är inte aktiverat.	Aktivera tillvalet Automatisk lucköppning.
	Diskmaskinen är inte fullastad.	Lasta diskmaskinen full.
	Spolglansmedlet är slut eller inställt på för låg dosering.	Fyll på eller öka doseringen av spolglansmedel. Se under kapitel Innan du diskar första gången och Inställningar.
	3in1/ Kombimedel används och inställningen TAB (3in1/ Kombimedel) är aktiverad.	Inaktivera inställningen TAB (3in1/ Kombimedel) samt fyll på salt och spolglansmedel.

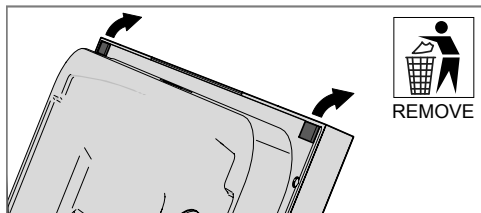


Säkerhetsanvisningar

- Anslutning till el, vatten och avlopp ska utföras av en person med erforderlig kompetens.
- Följ alltid gällande bestämmelser för vatten, avlopp och el.
- Var försiktig vid installationen! Använd skyddshandskar! Var alltid två stycken!
- Placera ett läckageskydd på golvet under diskmaskinen för att förebygga eventuella vattenläckage.
- Innan du skruvar fast diskmaskinen, provkör diskmaskinen med programmet Avspolning. Kontrollera att diskmaskinen tar in vatten och tömmer. Kontrollera även att det inte förekommer några läckage vid anslutningar.
- Montering av skyddsfilmen är viktigt då diskmaskinen har automatisk lucköppning för förbättrad torkeffekt. På sikt kan bänkskivan eller inredning som inte tål kondens påverkas vid regelbunden användning av automatisk lucköppning.

Transportskydd för luckan

Glöm inte att ta bort transportskydden för luckan då du packar upp diskmaskinen.



⚠ VARNING!

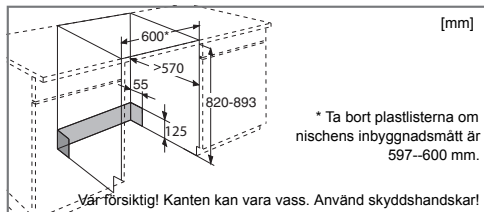
Stäng av vattentillförseln när du installerar diskmaskinen!

⚠ VARNING!

Stickkontakten måste vara urdragen eller eluttaget spänningslöst under arbetet!

Placera diskmaskinen

Diskmaskinen är avsedd att byggas in under en bänkskiva. Inbyggnadsmått framgår av bilden. Se till att evakueringshålets kanter är jämna och inte skadar avlopps- och inloppslangen samt elsladden.



Montera skyddsfilm

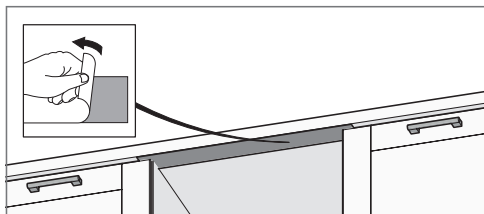
Montera skyddsfilm (bifogas documentsats) under bänkskivan. Skyddsfilmens funktion är att skydda bänkskivan från fukt.

OBS!

Ytan där skyddsfilm ska sitta ska vara ren och torr.

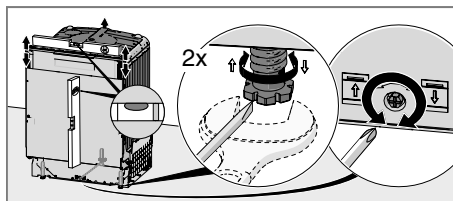
OBS!

Montering av skyddsfilm är viktigt då diskmaskinen har automatisk lucköppning för förbättrad torkeffekt. På sikt kan bänkskivan eller inredning som inte tål kondens påverkas vid regelbunden användning av automatisk lucköppning.



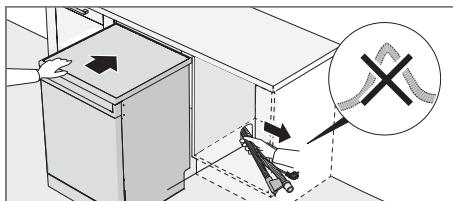
Justera höjden och skjut diskmaskinen på plats

- 1 Börja med att mäta höjden från golvet till underkanten av arbetsbänken.
- 2 Mät höjden från golvet till diskmaskinens överkant.
- 3 Justera diskmaskinens fötter genom att skruva dem medurs för att höja eller moturs för att sänka.



- 4 Kontrollera att det är en luftspalt på minst 3 mm mellan arbetsbänkens undersida och diskmaskinens överkant.
- 5 Skjut diskmaskinen på plats.

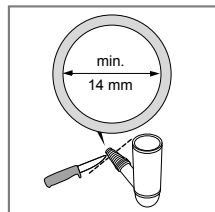
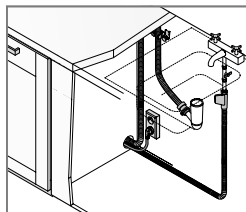
- Dra i avloppslangen och anslutningsröret när diskmaskinen skjuts på plats.
- Kontrollera att slangen inte har några veck eller skarpa böjor, eller att det finns något som kan skada slangarna.

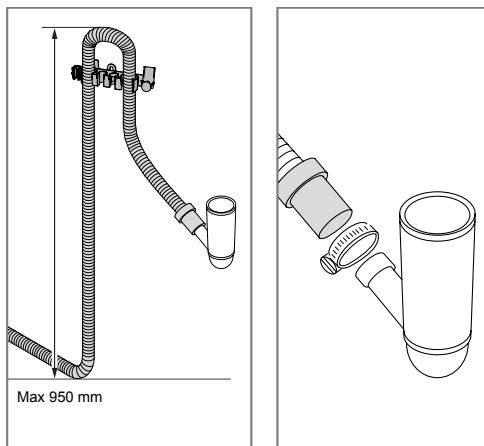


- Kontrollera att diskmaskinen installeras så att luckan kan öppnas fritt. Annars kan lucklåsets funktion störas.
- 6 Finjustera de främre fötterna (diskmaskinen får luta högst 5 mm).

Anslutning till avlopp

Denna diskmaskin är lämplig att installeras i en upphöjd inbyggnad (för att få en arbetsvänlig höjd). Det betyder att diskmaskinen kan placeras så att avloppslangen mynnar ut på en lägre nivå än diskmaskinens botten, exempelvis att den leds direkt till golvbrunn. Diskmaskinen är försedd med en integrerad skyddsanordning, som förhindrar att den töms på vatten under diskfasen.





Avloppsslangen kan även ledas till en anslutningsnippel vid diskbänkens vattenlås. Anslutningsnippelns invändiga diameter måste vara minst 14 mm.

Avloppsslangen får förlängas med högst 3 m (den totala längden på avloppsslangen får ej överstiga 4,5 m). Eventuella skarvkopplingar och skarvrör måste ha en inre diameter av minst 14 mm. Helst ska man dock ersätta avloppsslangen med en ny utan skarv.

Ingen del av avloppsslangen får ligga högre än 950 mm över diskmaskinens botten.

Se till att avloppsslangen inte veckar sig.

Anslutning till vatten

Använd endast den inloppsslang som levereras med diskmaskinen. Återanvänd inte gamla eller andra lösa slangar.

Det måste finnas en vattenkran (avstängningskran) på tillloppsledningen. Vattenkranen ska placeras lättåtkomlig, så att vattnet kan stängas av om diskmaskinen måste flyttas.

När installationen är klar, öppna vattenkranen och låt trycket stå på en stund. Kontrollera att alla anslutningar är täta.

Anslutning till kallt vatten

Anslut diskmaskinen till kallt vatten om fastigheten värms upp med olja, el eller gas.

Anslutning till varmt vatten

Anslut diskmaskinen till varmt vatten (max 70 °C) om fastigheten värms upp med energisnål varmvattenberedning som exempelvis fjärrvärme, solceller eller bergvärme. Genom att välja varmvattenanslutning sparar du disktid och minskar diskmaskinens konsumtion av elenergi.

OBS!

Överskrid inte tillåten temperatur på det inkommande vattnet. Vissa material i en del husgeråd tål inte stark värme. Se Ömtåligt diskgodis i kapitel Lasta diskmaskinen.

Anslutning till el

Information om den elektriska anslutningen hittar du på typskylten. Dessa uppgifter måste stämma överens med elnätets data.

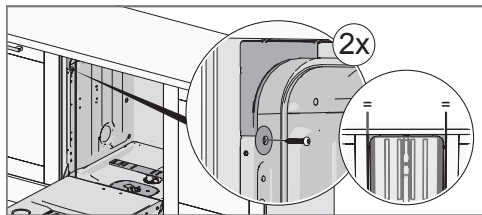
Diskmaskinen skall anslutas till ett jordat uttag.

Vägguttaget för elanslutning ska placeras utanför installationsutrymmet för att vara lättåtkomligt efter installation av diskmaskinen. Använd ej förlängningsladd!

OBS!

Reparation och underhåll som berör säkerhet eller prestanda, skall utföras av behörig fackman.

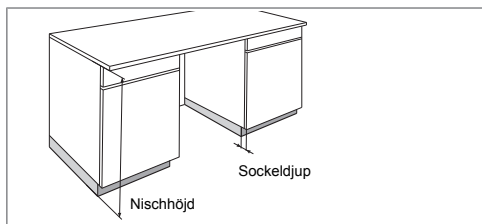
Skruva fast diskmaskinen



Kontrollera efter festsättning att de främre fötterna ligger an mot golvet.

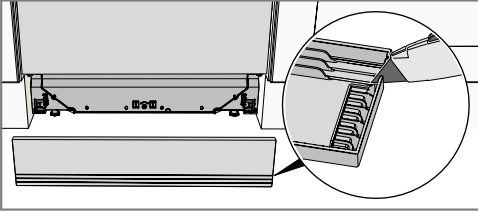
Inställning av sockeln

Diskmaskinen levereras med en sparkplåt. Beroende på vilken nischhöjd och sockeldjup du har kan sparkplåten justeras i höjd. Tabellen visar vilken höjd på sparkplåten som du ska använda.

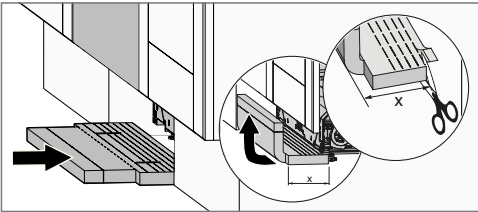


Nischhöjd (mm)	Sockeldjup (mm)				
	50	60	70	80	90<
820	-	-	-	-	90
830	-	-	90	90	100
840	90	90	100	100	110
850	100	100	110	110	120
860	110	110	120	120	120
870 <	120	120	120	120	120

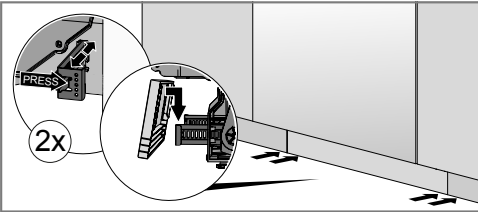
Gör ett snitt med en vass kniv vid önskad höjd på sparkplåtens fram- och baksida. Bryt därefter försiktigt för att få rätt höjd.



Montering av ljudisolering (endast vissa modeller)

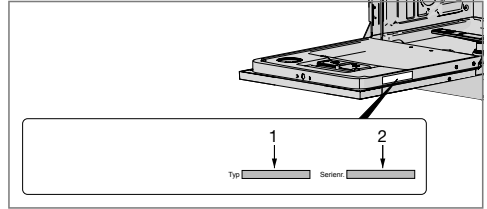


Ställ in rätt sockeldjup



Läs kapitel Felsökning innan du kontaktar service. Vid kontakt ange uppgifterna på typskylten. Notera typ (1) och serienummer (2).

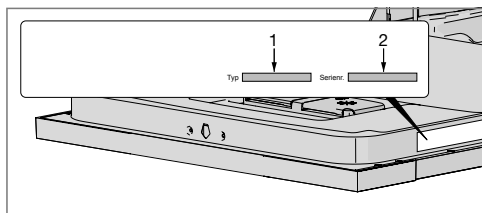
Cylinda service 0771-25 25 00.



Information för testinstitut

Beställ information för testinstitut via e-post dishwashers@appliance-development.com.

Vid förfrågan ange uppgifterna på typschilden. Notera artikelnummer (1) och serienummer (2).



Information om energimärkning

Informationsblad, enligt Kommissionens delegerade förordning (EU) nr 1059/2010

Cylinda

Modellbeteckning:	SV-DISK 2R AVH
Antal standardkuvert:	13 ¹⁾
Energieffektivitetsklass:	A+++
Årlig energiförbrukning (AE _C):	233 kWh per år ²⁾
Energiförbrukning i en standarddiskcykel(E _c):	0,82 kWh
Effektförbrukning	
Frånläge (P _o):	0,49 W
Viloläge (P _i):	0,49 W
Årlig vattenförbrukning (AW _C):	2660 liter per år ³⁾
Torkeffektsklass:	A ⁴⁾
Standardprogram:	Ecodisk ⁵⁾ , tillval Automatisk lucköppning
Programtid för standarddiskcykeln:	210 minuter
Vilolägets varaktighet (T _i):	Infinit
Ljudnivå:	44 dB(A) re 1 pW
Konstruktion:	Inbyggnadsprodukt

1) Enligt standard, EN 50242.

2) Baserad på 280 standarddiskcykler vid kallvattenanslutning och förbrukning enligt energiparlägg. Den faktiska energiförbrukningen beror på hur maskinen används.

3) Baserad på 280 standarddiskcykler. Den faktiska vattenförbrukningen beror på hur maskinen används.

4) På en skala från G (minst effektiv) till A (effektivast).

5) Detta diskprogram är den standarddiskcykel som informationen för energimärkningen bygger på, är avsett för diskning av normalt smutsat gods och är det effektivaste programmet när det gäller kombinerad energi- och vattenförbrukning.

Tekniska uppgifter

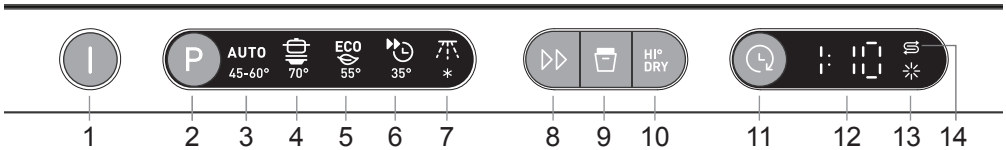
Höjd:	817-890 mm
Bredd:	596 mm
Djup:	577 mm
Vikt:	35 kg ¹⁾
Vattentryck:	0,03–1,0 MPa
Elektrisk anslutning:	Se typskylt
Anslutningseffekt:	Se typskylt

1) Vikten kan variera på grund av olika specifikationer.

Contents

Front panel	25
Safety instructions	26
Before washing for the first time	27
Loading the dishwasher	28
Using the dishwasher	29
Settings	33
Care and cleaning	35
Troubleshooting	37
Installation	41
Service	44
Information for test institute	45
Technical information	46
Your notes	47

Front panel



- | | |
|----------------------|------------------------|
| 1 Main power switch | 8 SpeedWash |
| 2 Programme selector | 9 Auto open |
| 3 Auto wash | 10 HI DRY |
| 4 Intensive wash | 11 Delayed start |
| 5 Eco wash | 12 Display |
| 6 Quick wash | 13 Rinse aid indicator |
| 7 Rinse | 14 Salt indicator |

General

- Read the operating instructions and keep them in a safe place!
- Never use the dishwasher for any purpose other than that specified in these operating instructions.
- Do not load the dishwasher door or dishwasher baskets with anything other than dishes.
- Never leave the dishwasher door open as someone may trip on it.
- Use only dishwasher detergent!
- This machine can be used by children aged 8 and upwards, and by people with reduced physical capacity, mental ability, memory loss or lacking experience and knowledge. These individuals must be supervised when using the machine or have instructions on how to use the machine and understand the risks that can occur. Cleaning of the machine must not be carried out by children without supervision.
- Children must be watched to ensure they do not play with the dishwasher.
- Damaged mains cables must only be replaced by a qualified electrician.
- Only use the dishwasher in household-type environments for dishwashing household dishes. All other use is prohibited.
- Never place dishes with solvent residues in the dishwasher due to the risk of explosion. Nor may dishes that contain ash, wax or lubricants be washed in the dishwasher.

WARNING!

Knives and other pointed items must be placed with the points down in the cutlery basket or horizontally in other baskets.

Installation

See the section Installation.

Child safety

- Always start the dishwasher immediately after adding detergent.
- Keep children away from the dishwasher when the door is open. Some detergent may remain inside!
- Do not allow children to use or play with the dishwasher. Be especially vigilant when the door is open.

WARNING!

Children must be supervised – dishwasher detergent is corrosive!

Winter storage/transport

- Store the dishwasher where the temperature remains above freezing.
- Avoid long transport distances in very cold weather.
- Transport the dishwasher upright or laying on its back.

Overflow guard function

The overflow protection starts pumping out the machine and turns off the water supply if the water level in the dishwasher exceeds the normal level. If the overflow protection is triggered, turn off the water supply and call the service department.

Packing material

The packaging protects the product during transport. The packaging material is recyclable. Separate the different packaging materials to help reduce raw material use and waste. Your dealer can take the packaging for recycling or direct you to the nearest recycling centre. The packaging is comprised of:

- Corrugated cardboard made from up to 100% recycled material.
- Expanded polystyrene (EPS) with no added chlorine or fluorine.
- Supports made from untreated wood.
- Protective plastic made from polyethylene (PE).

Disposal

- When the dishwasher has reached the end of its service life and is to be disposed of, it should immediately be made unusable. Pull out the power cable and cut it as short as possible.
- The dishwasher is manufactured and labelled for recycling.
- Contact your local authority for information about where and how your dishwasher should be correctly recycled.

The water softener

In order to achieve good dishwashing results, the dishwasher needs soft water (water with low mineral content). Hard water leaves a white coating on dishes and the dishwasher.

Water hardness is specified using the following scales: The German water hardness scale (°dH) and the French water hardness scale (°fH). A water supply with a water hardness in excess of 6°dH (9°fH) must be softened. This is done automatically with the aid of the built-in water softener. In order for the softener to function optimally, it must be adjusted to the hardness of the water supply.

Contact the local waterworks to check the water hardness in your area.

Adjusting the water softener

Chapter Settings on page 33 describes how to adjust the water softener.

Fill up the salt

Before you begin using a dishwasher with a water softener, you must fill the salt compartment with salt for the water supply to be softened automatically. Use large grain salt or special dishwasher salt.

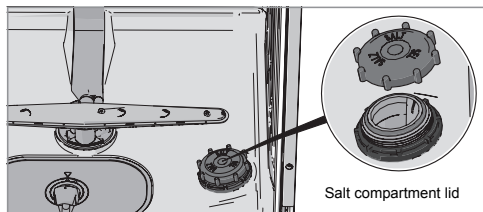
WARNING!

In order to avoid rust stains a dishwashing programme must be started immediately after adding salt.

Never pour dishwasher detergent into the salt compartment. This destroys the water softener!

Do as follows the first time:

- 1 Unscrew the lid as illustrated.
- 2 Place the funnel supplied with the dishwasher in the salt compartment top-up hole. First, pour in about 1 l of water.
- 3 Then add salt, a maximum of 1,5 kg, until the compartment is full.
- 4 Wipe up any excess salt so that the lid can be screwed on firmly.
- 5 Run a programme to ensure that any salt in the dishwasher is rinsed away.



Refill salt indicator

When the salt needs topping up, the above symbol lights on the display.

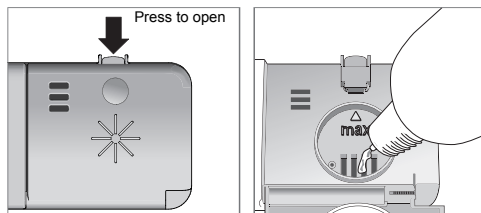
When the salt runs out, unscrew the cap and fill the container with salt. Water is only needed the first time! Wipe clean and tighten. Run a programme to ensure that any salt in the dishwasher is rinsed away.

After topping up, it may take a while before the symbol goes out.

Top up with rinse aid

Drying is faster and a better result is achieved if you use rinse aid. You will also achieve a better dishwashing result with clear and spotless dishes.

- 1 Open the rinse aid compartment lid.
- 2 Carefully top up with rinse aid. Only add rinse aid to the level marked **max**.
- 3 Wipe up any splashes of rinse aid around the compartment.
- 4 Close the lid firmly.



Refill rinse aid indicator

When the rinse aid needs topping up, the above symbol lights on the display.

After topping up, it may take a while before the symbol goes out.

Setting the rinse aid dosage

The section Settings describes how to set the rinse aid dosage. Rinse aid dispensing can be set from 0 (Off) to 5 (High dose). (Factory settings: 5)

Decrease the rinse aid dosage:

- If the dishes have a sticky white/blue film.
- If the dishes are streaked.
- Build-up of foam. If you have very soft water, the rinse aid can be diluted 50:50 with water.

Energy-efficient dishwashing

- Do not start the dishwasher until it is fully loaded to save energy.
- Do not rinse under running water. Simply scrape off large food particles before loading the dishwasher.
- Choose an environmentally-friendly detergent. Read the environmental declaration on the packaging!
- If the dishes are only slightly dirty, you can select a programme with a low temperature.
- Better drying results are achieved if you use the Auto open option, which automatically opens the dishwasher door at the end of the programme. (If the dishwasher is built-in the surrounding furnishings must be resistant to any condensation.)

Fragile dishes

Some cookware is not dishwasher safe. This can be for several reasons. Some materials cannot withstand strong heat, others can be damaged by dishwashing detergent.

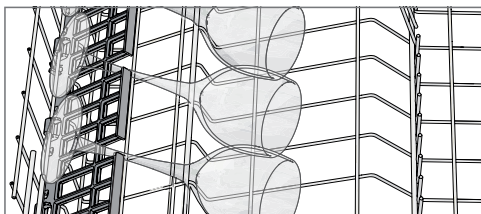
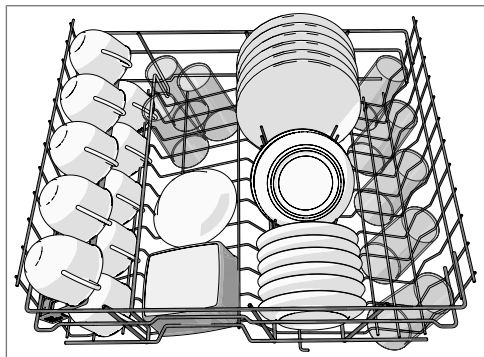
Exercise caution with, for example, handmade items, fragile decoration, crystal/glassware, silver, copper, tin, aluminium, wood and plastic. Look for the "Dishwasher safe" marking.

The dishwasher's baskets

The dishwasher is equipped with an upper basket and a lower basket with a cutlery basket.

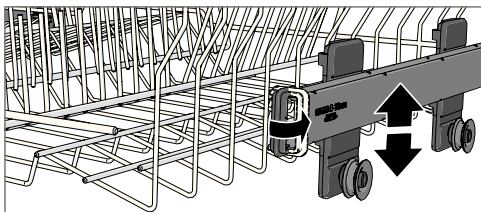
Upper basket

Place glasses, cups, bowls, side plates and saucers in the upper basket. All dirty surfaces should face inwards and downwards! Wine glasses are placed on the wine glass shelf and knives and knives are placed in the knife stand on the right (if fitted).



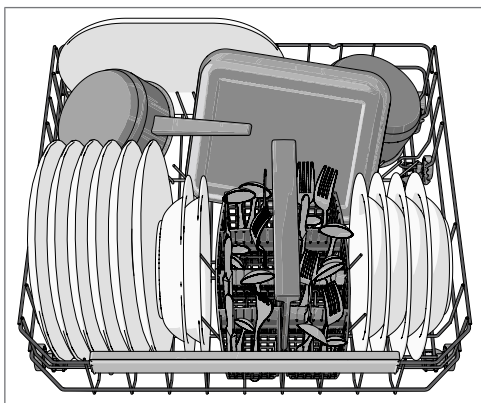
Raising and lowering the upper basket

- 1 Pull out the upper basket. (The basket must be empty.)
- 2 Turn the basket catch outwards at the end of both runners.
- 3 Grip the upper basket with both hands, pull it out and move the upper basket to its other position.
- 4 Turn back the basket catch at the end of both runners.



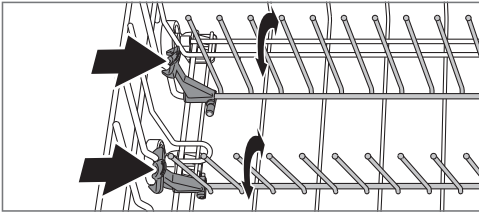
Lower basket

Place plates, side plates, serving dishes, pots and cutlery (in the cutlery basket) in the lower basket.



Foldable tines

Fold down the foldable tines (plate supports) when dishwashing pots. Release the foldable tines by pressing the catch inwards before adjusting their position.



Cutlery basket

Place cutlery with the handles facing down, except for knives, and spread them out as much as possible. Ensure that spoons do not stack inside each other.

Place the cutlery basket in the lower basket.

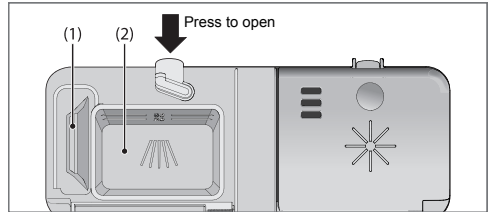
Points to consider

- All dirty surfaces should face inwards and downwards!
- Dishes should not be placed in or on each other.
- Angle dishes with hollows, such as cups, so that the rinse water will run off. This is also important for plastic items.
- Make sure small items cannot fall through the dishwasher basket; place them in the cutlery basket.

NOTE!

Check that the spray arms can rotate freely.

Add detergent



- 1 Prewash detergent compartment
- 2 Main wash detergent compartment

Detergent is added according to water hardness.

Follow the instructions on the detergent packaging. This dishwasher is fitted with a water softener, so use detergent and rinse aid doses suitable for soft water.

Too much detergent can result in less effective dishwashing and also entails greater environmental impact.

The detergent compartment must be dry when adding detergent. There is one compartment for the prewash and one for the main wash. If powder or liquid dishwasher detergent is used, add a small amount of the detergent to the prewash compartment. Contact the detergent manufacturer if you have questions about the detergent.

NOTE!

Use only dishwasher detergent! Washing up liquid must not be used as the foam that forms prevents the dishwasher from operating effectively.

Dishwasher tablets

Halve the tablet if it is difficult to close the dispenser lid. There is a risk that the detergent will not be released properly if the lid is tight and will not open correctly.

NOTE!

Dishwasher tablets are not recommended for short programmes (less than 75 minutes). Use powder or liquid dishwasher detergent instead.

3-in-1/All-in-one detergent

Chapter Settings describes how to activate TAB (3-in-1/ All-in-one detergent). Note that salt must be put in the salt compartment. If you are not satisfied with the dishwashing or drying results, deactivate the setting TAB (3-in-1/ All-in-one detergent) and top up with salt, detergent and rinse aid. See Chapter Before washing for the first time.

Read through the directions for these products carefully. If anything is unclear, contact the detergent manufacturer.

The main power switch

Press and hold the main power switch until the display turns on. Also check that the water tap is on.

PROGRAM - Choose programme

Choose a programme to suit the type of dishes and how dirty they are.

Press the Programme selector one or more times until the desired programme symbol is activated.

AUTO

45-60° **Auto wash**

The dishwasher can measure how dirty the dishes are and adjust water consumption and temperature accordingly. When newly installed, the programme needs to be run five times before it is fully adapted and can provide the best results.

AUTO

45-60° **Auto wash** ¹⁾ +  **SpeedWash** +  **Auto open**

An effective programme for daily use for slightly dried leftovers. (This programme is not intended for burnt food, such as on oven dishes.)



70° **Intensive wash**

Programme for very dirty dishes, such as pans, casserole dishes and oven dishes. If these dishes do not completely fill the dishwasher, you can add plates and the like.

ECO

 55° **Eco wash**

This programme is intended for cleaning normally dirty dishes and is the most effective programme in terms of combined energy and water consumption.



35° **Quick wash**

This programme is used for glasses and porcelain that is slightly dirty, such as coffee cups.

In combination with SpeedWash, a shorter programme is achieved (15 minutes).



* **Rinse**

Used to rinse dishes while you wait for the dishwasher to become fully loaded.

TILLVAL - Selecting Options

To select an option, press one of the option buttons until the option is activated. The available options vary between

1) *This combination (Auto wash + SpeedWash + Auto open) is also known as QuickIntensive (90 minutes).*

programmes and some options cannot be combined (available options glow dimly).



SpeedWash

This option shortens the programme time, but uses more energy and water.



Auto open

The dishwasher door opens automatically at the end of the programme, which improves the drying results. (If the dishwasher is built-in the surrounding furnishings must be resistant to any condensation.)

NOTE!

The dishwasher door must not be blocked when set to open automatically. This can disrupt door lock functionality.

HI°

DRY HI DRY

This option is intended for situations where demands on hygiene are especially high, such as when dishwashing baby bottles and cutting boards. The temperature is increased in both the main wash and the final rinse.



Delayed start

When you select Delayed start the dishwasher will start 1-24 hours after you close the door.

- 1 Press the button once to activate Delayed start. Press the button several times – or hold it in – to set the desired number of hours.
- 2 Close the door and the dishwasher counts down 1 hour at a time and starts after the selected delay.

If you want to cancel the Delayed start option, open the door and press and hold the main power switch until the display turns off.

Starting the dishwasher

Close the door to start the dishwasher. If the main power switch is on the dishwasher will start automatically when the door is closed.

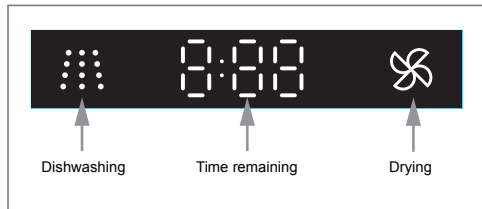
TID - Time remaining

Once you have chosen a programme and options, the time the programme took when last used is displayed.

Once you have started the dishwasher the display shows the remaining programme time. The remaining time is updated after the water for the final rinse has been heated.

This may differ somewhat from time to time depending on the temperature of the water supply, the amount of dishes, the ambient temperature and other factors.

Front display



Stopping or changing a programme

If you want to change programme after starting the dishwasher, open the door then press and hold the main power switch until the display turns off. Add more detergent if the lid of the detergent dispenser has opened. Then press the main power switch, choose a new programme and close the door.

Do you want to add more dishes?

Open the door. The dishwasher stops automatically. Add the dishes and close the door. After a while, the dishwasher continues the programme.

If the dishwasher is turned off due to a power failure

If the dishwashing programme was not finished, the interrupted programme continues when power is restored.

NOTE!

During drying, the programme is interrupted if the power is cut or the door is open for more than 2 minutes.

Unloading the dishwasher

Hot porcelain is more fragile. Leave the dishes to cool in the dishwasher before unloading them.

Unload the lower basket first to avoid any water drops from the upper basket falling onto the dishes in the lower basket.

How to get the best drying results

- Fully load the dishwasher.
- Angle dishes with hollows, such as cups, so that the rinse water will run off. This is also important for plastic items.
- Top up with rinse aid or increase the rinse aid dosage level.
- Activate the Auto open option.
- Activate the HI DRY option.
- Allow the dishes to cool before unloading the dishwasher.

Once the programme has finished

Once the programme has finished, "End" appears on the display.

The dishwasher switches off automatically after the programme ends. Shut off the water tap after each use.

Programme chart

PROGRAM -Programme	Detergent, compartment 1 / 2 (ml)	TILLVAL - Options	Prewashes	Main wash	Number of rinses	Final rinse	Consumption values ¹⁾		
							Dishwashing time (approx. hrs:min)	Energy (approx. kWh)	Water cons. (L)
Auto wash	--- / 25	Auto open	1-3	50-65 °C	2-3	65 °C	2:10-2:50	0,9-1,5	11-20
Intensive wash	10 / 25		2	70 °C	2	70 °C	2:55	1,7	17
Eco wash ²⁾	--- / 25	Auto open	1	55 °C	2	45 °C	3:30	0,82	9,5
Quick wash	--- / 10			35 °C	1	25 °C	0:20	0,2	10
Rinse	--- / ---				1	-- °C	0:07	0,01	3

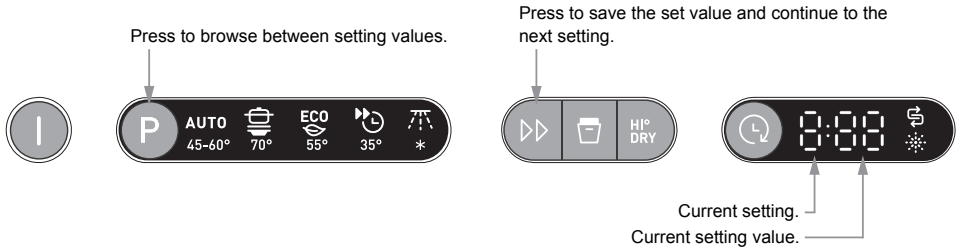
1) Consumption values vary depending on the temperature of the incoming water, room temperature, load size, selected additional functions and more.

2) This dishwashing programme is the standard cleaning cycle used to compile the energy labelling information. It is intended for washing normally dirty dishes and is the most effective programme in terms of combined energy and water consumption.

Open the settings menu:

1. First, open the door. Turn off the machine. Press and hold the main power switch until the display lights up.
2. Within 10 seconds:
 - press the Programme selector and the option button for SpeedWash.
3. The display shows the settings menu (current setting and its currently set value).
(Exit the menu by browsing through the menu or pressing the main power switch.)

Navigate the settings menu:



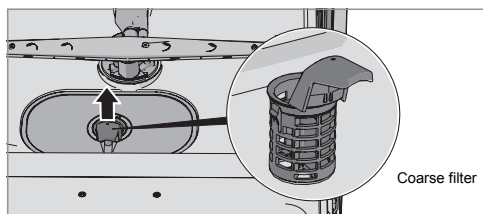
You can now adjust the following settings:

Settings	Options																																					
1. Rinse aid	1:00 - 1:05	<p>Rinse aid dosage setting.</p> <p>Increase the rinse aid dosage:</p> <ul style="list-style-type: none"> • If the dishes have water marks. <p>Decrease the rinse aid dosage:</p> <ul style="list-style-type: none"> • If the dishes have a sticky white/blue film. • If the dishes are streaked. • Build-up of foam. If you have very soft water, the rinse aid can be diluted 50:50 with water. 																																				
2. Water hardness	2:00 - 2:09	<p>Adjusting the water softener. Read off the appropriate setting from the water hardness table below.</p> <table border="1" style="width: 100%; text-align: center;"> <thead> <tr> <th>°dH</th> <th>°fH</th> <th></th> <th>°dH</th> <th>°fH</th> <th></th> </tr> </thead> <tbody> <tr> <td>0-5</td> <td>0-9</td> <td>2:00</td> <td>20-24</td> <td>35-43</td> <td>2:05</td> </tr> <tr> <td>6-8</td> <td>10-14</td> <td>2:01</td> <td>25-29</td> <td>44-52</td> <td>2:06</td> </tr> <tr> <td>9-11</td> <td>15-20</td> <td>2:02</td> <td>30-39</td> <td>53-70</td> <td>2:07</td> </tr> <tr> <td>12-14</td> <td>21-25</td> <td>2:03</td> <td>40-49</td> <td>71-88</td> <td>2:08</td> </tr> <tr> <td>15-19</td> <td>26-34</td> <td>2:04</td> <td>50+</td> <td>89+</td> <td>2:09</td> </tr> </tbody> </table> <p>Do not forget to put salt in the salt compartment after you have set the water softener to 2:01 - 2:09.</p> <p><i>For a water supply with a hardness under 6°dH (9°fH), select 2:00. The water softener is deactivated and no salt is needed.</i></p>	°dH	°fH		°dH	°fH		0-5	0-9	2:00	20-24	35-43	2:05	6-8	10-14	2:01	25-29	44-52	2:06	9-11	15-20	2:02	30-39	53-70	2:07	12-14	21-25	2:03	40-49	71-88	2:08	15-19	26-34	2:04	50+	89+	2:09
°dH	°fH		°dH	°fH																																		
0-5	0-9	2:00	20-24	35-43	2:05																																	
6-8	10-14	2:01	25-29	44-52	2:06																																	
9-11	15-20	2:02	30-39	53-70	2:07																																	
12-14	21-25	2:03	40-49	71-88	2:08																																	
15-19	26-34	2:04	50+	89+	2:09																																	

Settings	Options	
3. TAB (3-in-1/all-in-one detergent)	3:00 (Off) 3:01 (On)	<p>You can activate this setting when using 3-in-1/ All-in-one detergent. The dishwashing programmes automatically adapt to provide the best possible dishwashing and drying results every time. If this setting is activated there is no need to add rinse aid since this option disables rinse aid dispensing. It also reduces the amount of salt added to the water softener. Note that salt must be put in the salt compartment.</p> <div data-bbox="611 368 1056 555" style="border: 1px solid black; padding: 5px;"> <p>NOTE!</p> <p>In order to achieve good dishwashing results, it is essential to check which type of detergent or all-in-one product best suits your needs! Read the detergent packaging carefully for information on proper use. Always follow the directions for use or information on the detergent packaging!</p> </div>

Coarse filter

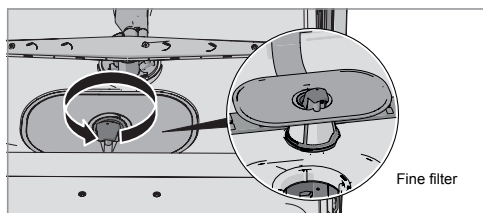
The coarse filter traps larger food particles, which cannot get past the drainage pump. Empty the coarse filter as necessary.



- 1 Lift the coarse filter by the handle.
- 2 Empty the coarse filter. Remember to replace it!

Fine filter

Debris that collects on the fine filter is automatically rinsed away during each wash. Clean the fine filter when necessary.



- 1 Turn the handle anticlockwise.
- 2 Lift the filter straight up using the handle. Free the coarse filter to clean the fine filter.
- 3 Replace in reverse order. Check that the edges seal properly when replacing the fine filter.
- 4 Lock the filter in place by turning the handle clockwise to the stop position. The handle should point straight out from the dishwasher.

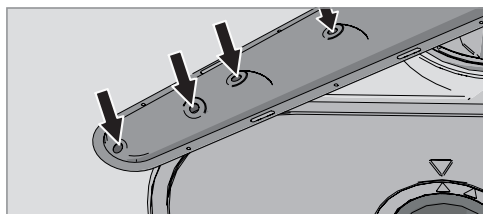
NOTE!

The dishwasher must not be used without the filters in place!

Dishwashing results may be affected if the coarse filter is incorrectly fitted.

Spray arms

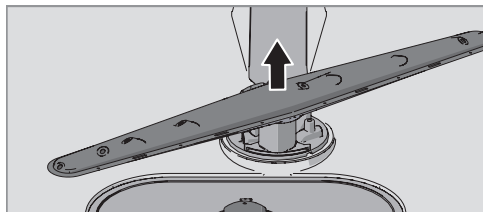
Holes and bearings can sometimes become blocked. Remove any debris using a pin or the like. The spray arms also have holes underneath.



To facilitate cleaning you can remove the spray arms. Remember to fit them firmly back into place afterwards.

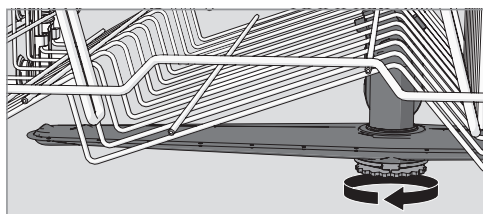
Lower spray arm

- Pull the lower spray arm straight up to release it.



Upper spray arm

- 1 Pull out the upper basket.
- 2 Unscrew the spray arm bearings counterclockwise to remove the spray arm from the upper basket.



The door and the door seal

Regularly clean the sides of the door and the door seal. Use a slightly damp cloth (with a little cleaner if necessary).

The dishwasher tub

The dishwasher tub is made of stainless steel and is kept clean through normal use.

Limescale deposits

If you have hard water, limescale deposits may build up in the dishwasher. If this happens, run the Intensive wash programme with two tablespoons of citric acid in the detergent compartment (with no dishes in the machine).

Front panel

Keep the buttons clean and free from grease. Wipe them clean with a dry or slightly damp cloth. Never use cleaners – they can scratch the surface. Use the main power switch to turn off the dishwasher before cleaning the buttons to avoid activating any buttons unintentionally.

Unblocking the drainage pump

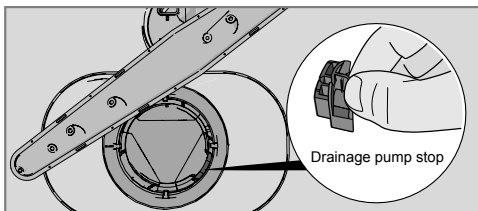
If the dishwasher still contains water after the programme has finished, something may be blocking the drainage pump. Such items are easily removed.

- 1 Turn off the machine using the main power switch and unplug it from the wall socket.
- 2 Remove the coarse filter and the fine filter.
- 3 Scoop out the water from the dishwasher tub.
- 4 In order to inspect the drainage pump, remove the coloured stop on the right in the bottom drain.
- 5 Turn the pump wheel located behind the drainage pump stop by hand. Carefully remove any items.
- 6 Replace the drainage pump stop along with the fine and coarse filters.

7 Plug the machine in again.

If the dishwasher still does not start and a whirring sound is heard, the overflow protection has been activated.

- Shut off the water.
- Remove the plug from the wall socket.
- Call the service department.



NOTE!

Do not forget to replace the drainage pump stop.

Troubleshooting

Type of fault on the display		Action
F10	Overfilling	Clear the drainage pump. See the section Care and cleaning. If the problem persists, call the service department.
F11	Water outlet fault	See "Water remains in the dishwasher" in the table "Problem" below. If the problem persists, call the service department.
F12	Water inlet fault	Check that the water tap is on. If the problem persists, call the service department.
F40	Inlet valve leakage	Turn off the water tap and call the service department.
F52	Water level fault	Call the service department.
F54	Overfilling	Turn off the water tap and call the service department.
F56	Circulation fault	Call the service department.

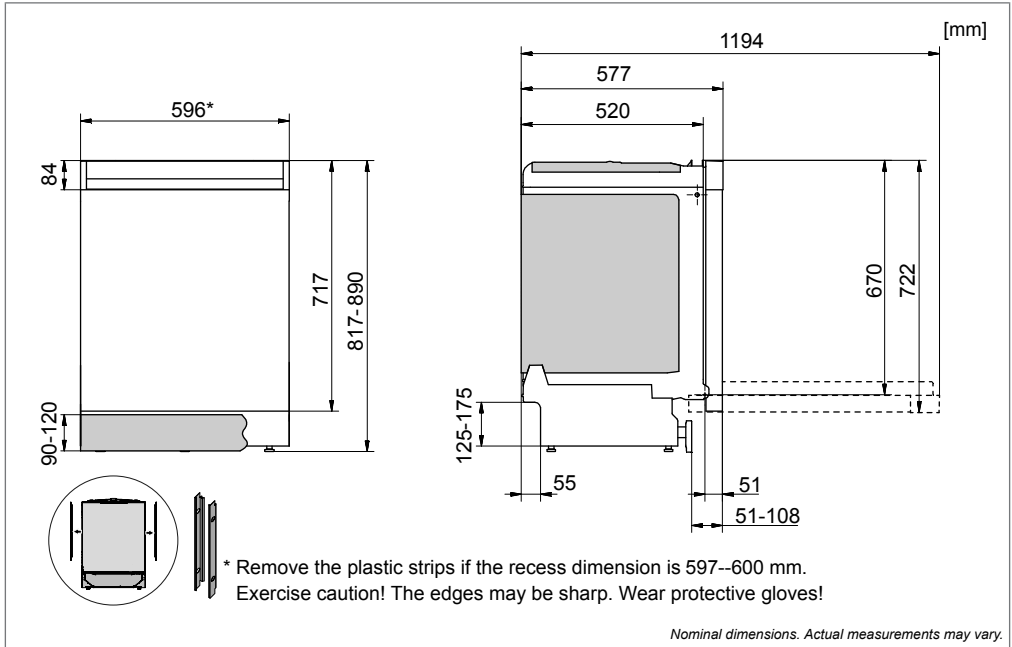
Press any button to clear the error message.

Problem	Possible causes	Action
The buttons do not react when pressed.	You have pressed the buttons too soon after opening the door.	Wait a moment then try again.
	The buttons are dirty.	Clean with a dry or slightly damp cloth.
	The door is closed.	Open the door. The buttons only react to use when the door is open.
Cannot close door.	The baskets are not correctly positioned.	Check that the baskets are correctly positioned horizontally.
		Check that the dishes are not blocking the baskets from sliding properly into place.
	The door lock does not click into place and lock.	Check the door lock. If it does not click into place and lock, open the door. Press and hold the button for the Auto open option for 15 seconds. Then wait 30 seconds. Close the door. Check that the door lock clicks into place and locks.

Problem	Possible causes	Action
The dishwasher does not start.	The door is not properly closed.	Check.
	You have opened the dishwasher to add more dishes while a programme is in progress.	Close the door and wait. After a while, the dishwasher continues the programme.
	The door lock has not clicked into place and locked.	Check the door lock. If it has not clicked into place and locked, open the door. Press and hold the button for the Auto open option for 15 seconds. Then wait 30 seconds. Close the door. Check that the door lock clicks into place and locks.
	A fuse/circuit breaker has been tripped.	Check.
	The plug is not plugged into the wall socket.	Check.
	The water tap is turned off.	Check.
	Overflow/leaks.	Check.
	A whirring sound (the drainage pump) is heard from the dishwasher and does not stop when the main power switch is turned off.	Turn off the water tap. Pull out the plug and call the service department.
	Check that the Delayed start option has not been selected.	Press and hold the main power switch until the display turns off if you want to cancel the Delayed start option. Restart the dishwasher.
The dishes are not clean.	The spray arms do not rotate.	Remove the arms and clean them.
		Check that the dishes are not blocking the spray arms.
	Old detergent. Detergent is a perishable product.	Avoid large packages.
	Incorrect detergent dosage.	Dose according to water hardness. Far too much or far too little detergent results in poorer dishwashing results.
	Unsuitable dishwashing programme.	Choose a longer programme.
	Dishes loaded incorrectly.	Do not cover porcelain with large bowls or the like. Avoid placing very tall glasses in the corners of the baskets.
	Glasses and cups have toppled over during the programme.	Place dishes to sit steady.
	The filter is not correctly fitted.	Screw the filter firmly into place. See the section Care and cleaning.
Spots on stainless steel or silver.	Some foodstuffs, such as mustard, mayonnaise, lemon, vinegar, salt and dressings, can mark stainless steel if left for too long.	Rinse off these types of foodstuffs if not starting the dishwasher immediately. Why not use the Rinse programme.
	All stainless steel can cause spots on silver if they come into contact during dishwashing. Aluminium can also cause spots on dishes.	In order to avoid marks and tarnishing, separate dishes made from different metals, such as silver, stainless steel and aluminium.

Problem	Possible causes	Action
Spots or films on the dishes.	The water softener is leaking salt.	Check that the salt compartment lid is properly tightened. Otherwise call the service department.
	Incorrect water softener setting.	See the section Settings.
	Incorrect rinse aid dosage setting.	See the section Settings.
	Salt compartment empty.	Top up with salt. See the section Before washing for the first time.
	3-in-1/ All-in-one detergent is used and the setting TAB (3-in-1/ All-in-one detergent) is activated.	Inactivate the setting TAB (3-in-1/ All-in-one detergent) and top up salt and rinse aid.
	Too high temperature and/or too much detergent can cause etching on crystal. Unfortunately, this cannot be repaired, only prevented.	Wash crystal at a low temperature and with a conservative amount of detergent. Contact the detergent manufacturer.
The dishes have a sticky white/blue film.	Rinse aid dosage setting too high.	Reduce the amount. See the sections Before washing for the first time and Settings. If you have very soft water, you may want to dilute the rinse aid 50:50 with water.
Spots left after washing.	Lipstick and tea can be difficult to wash off.	Use a detergent with a bleaching agent.
Detergent residue in the detergent compartment after dishwashing.	The detergent compartment was damp when adding detergent.	The detergent compartment must be dry when adding detergent.
Rattling sound when dishwashing.	The dishes are not correctly placed or the spray arms are not rotating.	Check that the dishes are placed securely. Spin the spray arms to make sure they can rotate.
1 minute appears in the display.	The programme is taking longer than estimated.	No action. The programme time is stored and next time the programme is run the corrected time will be displayed.
Water remains in the dishwasher.	The filters are blocked.	Clean the coarse and fine filters.
	Debris in the drainage pump.	Clean the drainage pump. See the section Care and cleaning.
	Kink in drainage hose.	Check that the hose is free from kinks and sharp bends.
	Blocked drainage hose.	Disconnect the drainage hose where it connects to the sink unit's water trap. Check that no debris has fastened and that the connection has an inner diameter of at least 14 mm.
Bad odour in dishwasher.	Dirt around the seals and in corners.	Clean with washing-up brush and low foaming cleaner.
	Low temperature programmes have been selected for a prolonged period.	Run a programme with a higher temperature about once a month.

Problem	Possible causes	Action
The dishes are not dry enough.	The Auto open option is not activated.	Activate the Auto open option.
	The dishwasher is not fully loaded.	Fully load the dishwasher.
	Rinse aid needs topping up or dosage is set too low.	Top up with rinse add or increase the rinse aid dosage. See the sections Before washing for the first time and Settings.
	3-in-1/ All-in-one detergent is used and the setting TAB (3-in-1/ All-in-one detergent) is activated.	Inactivate the setting TAB (3-in-1/ All-in-one detergent) and top up salt and rinse aid.

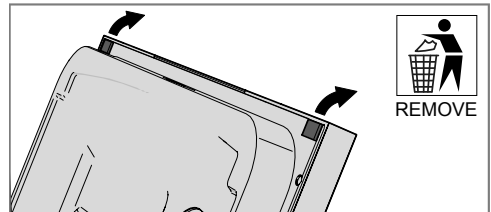


Safety instructions

- Connections to electricity, water and drainage must be performed by a qualified professional.
- Always follow applicable regulations for water, drainage and electricity.
- Take care during installation! Wear protective gloves! There must always be two people!
- Place a drip tray on the floor beneath the dishwasher to prevent damage from any water leaks.
- Before screwing the dishwasher into place, test the dishwasher by running the Rinse programme. Check that the dishwasher fills with water and drains. Check also that none of the connections leak.

Transport protection for the door

Do not forget to remove the transport protection for the door when unpacking the dishwasher.



⚠ WARNING!

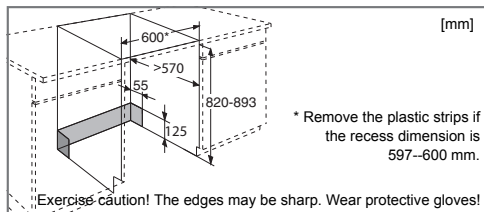
Turn off the water supply when installing the dishwasher!

⚠ WARNING!

The plug must be disconnected or power to the socket turned off while the work is carried out!

Placing the dishwasher

The dishwasher is intended to be built-in under a worktop. The built-in measurements are shown in the illustration. Make sure that the cable and hose hole's edges are even and will not damage the drainage and inlet hoses or the power cable.

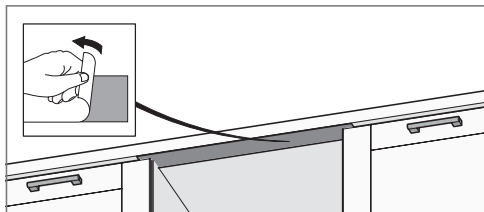


Affix the protective film

Attach the protective film (packed in the document bag) to the underside of the worktop. The protective film is to protect the worktop from moisture.

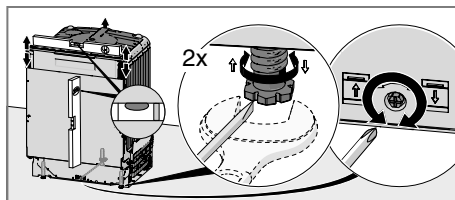
NOTE!

The surface to which the protective film is affixed must be clean and dry.

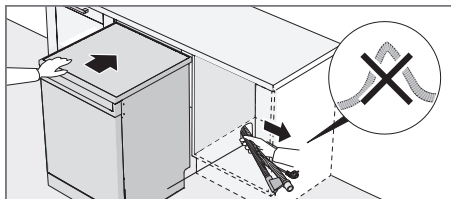


Adjust the height and slide the dishwasher into place

- 1 Start by measuring the height from the floor to the bottom edge of the worktop.
- 2 Measure the height from the floor to the top edge of the dishwasher.
- 3 Adjust the dishwasher's feet by turning them clockwise to raise or anticlockwise to lower the machine.



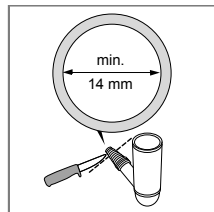
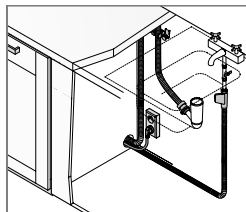
- 4 Check that there is an air gap of at least 3 mm between the underside of the worktop and the top edge of the dishwasher.
- 5 Slide the dishwasher into place.
 - Pull through the drainage and supply hoses when the machine is slid into place.
 - Check that the hoses have no kinks or sharp bends, and check that there is nothing that can damage the hoses.

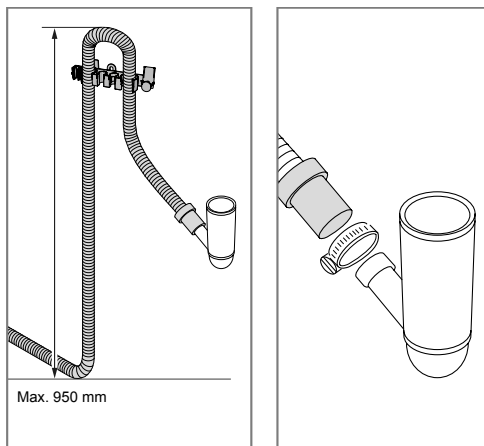


- Check that the machine is installed such that the door opens freely, otherwise door lock functionality may be disrupted.
- 6 Make any final adjustments to the front feet (the dishwasher may lean no more than 5 mm).

Drainage connection

This dishwasher is suitable for installing in a raised recess (to attain an ergonomic working height). This means that the dishwasher can be placed so that the drainage hose runs to a lower level than the bottom of the dishwasher, such as by routing it directly to a floor drain. The dishwasher is fitted with an integrated anti-siphon device to prevent the machine from being emptied of water during the wash cycle.





The drainage hose can also be connected to a connection nipple on the sink unit's water trap. The connection nipple must have an internal diameter of at least 14 mm.

The drainage hose may be extended by a maximum of 3 m (the total length of the drainage hose must not exceed 4,5 m). Any joints and connecting pipes must have an internal diameter of at least 14 mm. However, the drainage hose should ideally be replaced with a new hose without joints.

No part of the drainage hose may be more than 950 mm above the bottom of the dishwasher.

Ensure that the drainage hose has no kinks.

Connection to water supply

Use only the inlet hose supplied with the dishwasher. Do not re-use old or other spare hoses.

The supply pipe must be fitted with a water tap (stopcock). The water tap must be easily accessible, so that the water can be shut off if the dishwasher has to be moved.

Once the installation is complete, turn on the water tap and allow the pressure to settle for a while. Check that all connections are watertight.

Connection to cold water supply

Connect the dishwasher to the cold water supply if the building is heated using oil, electricity or gas.

Connection to hot water supply

Connect the dishwasher to the hot water supply (max. 70 °C) if the building is heated using an energy-efficient means such as district heating, solar power or geothermal power. Choosing a hot water connection cuts dishwashing times and reduces the dishwasher's energy consumption.

NOTE!

Do not exceed the permitted water supply temperature. Certain materials used in some cookware cannot withstand strong heat. See Fragile dishes in the chapter Loading the dishwasher.

Electrical connection

Information about the electrical connection can be found on the serial number plate. This specification must match the electricity supply.

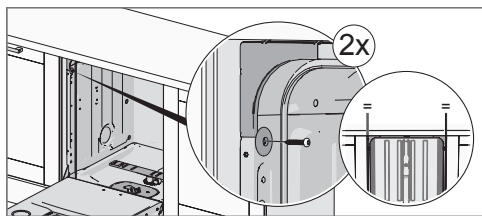
The dishwasher must be connected to an earthed socket.

The electric wall socket must be placed outside of the installation area to be easily accessible after installing the dishwasher. Do not use an extension cord!

NOTE!

Repairs and maintenance relating to safety or performance must be carried out by a qualified professional.

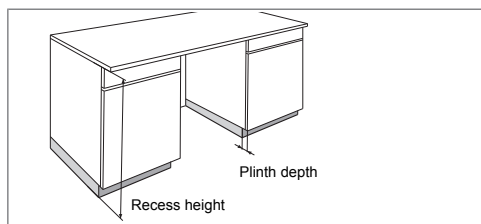
Screwing the dishwasher into place



After fastening the machine, check that the front feet still touch the floor.

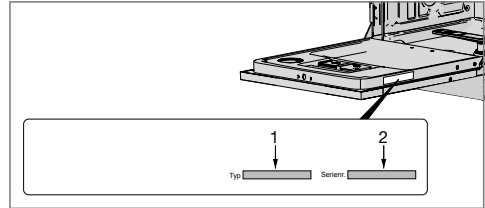
Adjusting the plinth

The dishwasher is supplied with a toe kick. Depending on the recess height and plinth depth the height of the toe kick can be adjusted. The table shows which toe kick height to use.



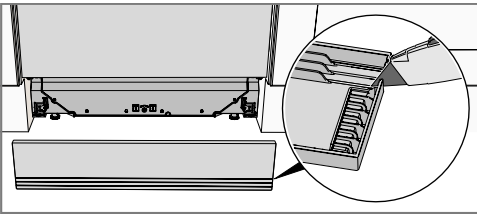
Read the chapter Troubleshooting before contacting the service department. Provide the details on the serial number plate in all contact. Include the type (1) and the serial number (2).

Cylinda service 0771-25 25 00.

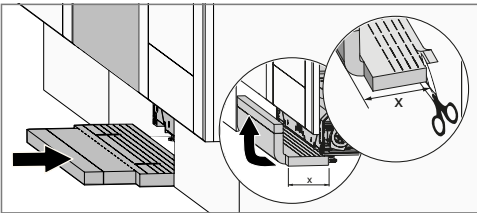


Recess height (mm)	Plinth depth (mm)				
	50	60	70	80	90<
820	-	-	-	-	90
830	-	-	90	90	100
840	90	90	100	100	110
850	100	100	110	110	120
860	110	110	120	120	120
870 <	120	120	120	120	120

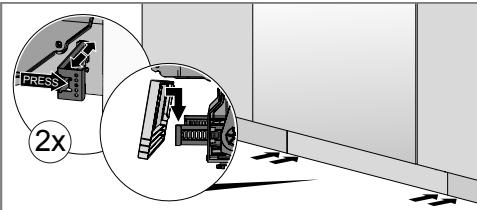
Use a sharp knife to score the front and the back of the toe kick at the desired height. Now carefully separate the toe kick into the right height.



Installation of sound insulation (only certain models)



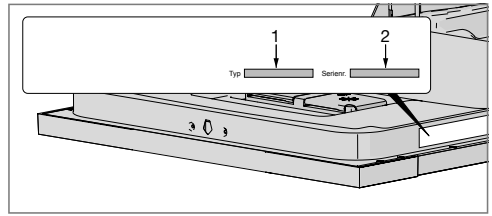
Set the correct plinth depth



Information for test institute

Request test institute information via e-mail dishwashers@appliance-development.com.

The request should include the details on the serial number plate. Include the article number (1) and the serial number (2).



EN

Information on energy labelling

Information sheet, in compliance with Commission Delegated Regulation (EU) No. 1059/2010

Cylinda

Model designation:	SV-DISK 2R AVH
Number of standard place settings:	13 ¹⁾
Energy efficiency class:	A+++
Annual energy consumption(AE _C):	233 kWh per year ²⁾
Energy consumption of the standard cleaning cycle(E _i):	0,82 kWh
Power consumption	
Off-mode (P _o):	0,49 W
Left-on mode (P _i):	0,49 W
Annual water consumption (AW _C):	2660 litres per year ³⁾
Drying efficiency class:	A ⁴⁾
Standard programme:	Eco wash ⁵⁾ , option Auto open
Programme time for the standard cleaning cycle:	210 minutes
Duration of the left-on mode (T _i):	Infinite
Noise emissions:	44 dB(A) re 1 pW
Construction:	Integrated product

1) *In accordance with standard, EN 50242.*

2) *Based on 280 standard cleaning cycles with a cold water connection and consumption in accordance with energy saving mode. The actual energy consumption depends on how the machine is used.*

3) *Based on 280 standard cleaning cycles. The actual water consumption depends on how the machine is used.*

4) *On a scale from G (least efficient) to A (most efficient).*

5) *This dishwashing programme is the standard cleaning cycle used to compile the energy labelling information. It is intended for washing normally dirty dishes and is the most effective programme in terms of combined energy and water consumption.*

Technical data

Height:	817-890 mm
Width:	596 mm
Depth:	577 mm
Weight:	35 kg ¹⁾
Water pressure:	0.03–1.0 MPa
Electrical connection:	See serial number plate
Rated power:	See serial number plate

1) *Weight can vary due to different specifications.*



504 (01-17)





service

- Vi har service i hela landet / Nationwide service
- Gå in på www.cylinda.se / Visit www.cylinda.se
- Ring 0771-25 25 00 (endast lokaltaxa) / Call 0771-25 25 00

uppge

- Maskintyp / Model code
- Serienummer / Serial number
- Inköpsdatum / Purchase date
- Problembeskrivning / Problem description
- Namn och adress / Name and address
- Ditt telefonnummer / Phone number



623538

504 (01-17)